

# Biodiversité floristique de la Ville de Strasbourg

**Michel HOFF**  
**Société Botanique d'Alsace**  
**Herbier de l'Université de Strasbourg**

## INTRODUCTION

La Ville de Strasbourg s'étend sur 78,3 km<sup>2</sup> (soit le quart de la superficie de la CUS) entre le Rhin canalisé à l'Est et la première terrasse rhénane à l'Ouest, entre le ried blond rhénan au Sud vers Eschau et Graffenstaden et le ried noir au Nord à Reichstett - La Wantzenau. La Ville de Strasbourg compte environ 250 000 habitants et la CUS 430 000.

Les milieux sont variés, allant des lits actuels du Rhin, de l'Ill et de la Bruche à fort courant aux anciens bras du Rhin, de l'Ill et de la Bruche, souvent déconnectés du lit principal, parfois transformé en canaux, aux marais et marécages des rieds, que l'on retrouve dans la toponymie des rues de Strasbourg (rue du Petit-Rhin, rue du Marais vert, etc.) aux anciens bancs de graviers et de sables déposés lors des crues du Rhin (Ile aux Epis et Port du Rhin), aux levées alluviales des trois cours d'eau Bruche, Ill et Rhin, nettement plus sèches et aux premiers contreforts du Kochersberg à Koenigshoffen et Cronembourg-Hautepierre à couverture de loess.

La diversité floristique globale de la Ville de Strasbourg est d'environ 1 600 espèces dont 1 000 sont indigènes ou spontanées et 600 plus ou moins largement cultivées dans les jardins et les parcs. Les plantes à fleur rassemblent 940 espèces, les conifères et les fougères une quinzaine d'espèces.

La flore d'Alsace (phanérogames et ptéridophytes) rassemble environ 2 200 taxons (espèces, sous-espèces, variétés et hybrides) indigènes et adventices +/- naturalisés, 400 taxons d'adventices fugaces et 700 taxons cultivés, y compris les cultivars. L'ensemble de la flore d'Alsace compte environ 3 300 taxons. D'après la liste rouge de la flore patrimoniale d'Alsace (ODONAT, 2003), 580 espèces sont considérées comme menacées.

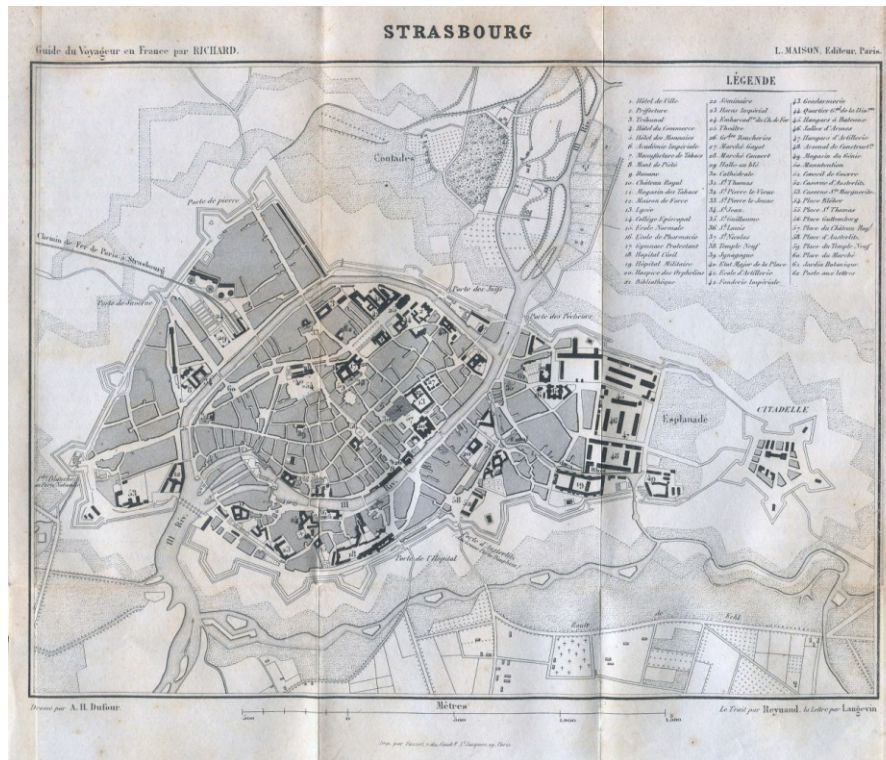
## LES ESPACES VERTS A STRASBOURG - RAPPEL HISTORIQUE

Au Moyen-Age et à la Renaissance, les espaces verts intra-muros étaient très réduits. Seuls les cimetières et un petit jardin botanique situé à la Krutenau montraient un peu de verdure, ainsi que probablement les berges de l'Ill.

L'embellissement de Strasbourg au XVIII<sup>e</sup> siècle (B. Leclerc, 1984), se traduit essentiellement par la percée de nouvelles et larges rues, la création de grandes places minérales (Place d'Armes = Place Kléber, Place Royale = Place Broglie) et la construction de nouvelles casernes, mais pas par la mise en place de squares ou de jardins.

La ville de Strasbourg, enfermée dans les remparts construits à partir du 15<sup>ème</sup> siècle, ne s'est pratiquement pas étendue hors de ses limites jusqu'à l'annexion par l'Empire allemand après 1871, mis à part quelques constructions autour de l'Orangerie, aux Contades, à Neudorf ou au Wacken. C'est à partir de 1880 que la superficie urbaine de Strasbourg va être triplée (K. Nohlen, 1984 ; Enjolras et Revault, 1984). Dans les quartiers allemands, plusieurs espaces verts sont créés ou développés, notamment la Place de la République et les jardins du Palais du Rhin, les Contades, les jardins de l'Université et le jardin botanique. La municipalité crée également des cités-jardins comme la cité Stockfeld (1910-1912), la cité Ungemach (1926) et la cité des Chasseurs (1947-1948) à la Robertsau, avec des jardins individuels, la cité Jules-Siegfried (1927-1928) à Neudorf, avec des espaces verts collectifs,

mais aussi des cités minérales, comme la cité Spach (1902-1903) à l'extrémité Est de l'avenue de la Forêt Noire.



### Strasbourg vers 1850

Adolphe Joanne. Bade et la Forêt-Noire. Itinéraire descriptif et historique. Paris L. Maison Editeur. 1854

La cité Rotterdam a été construite, entre 1953 et 1954, sur un terrain vague bordant le bassin des remparts du Port du Rhin. Les architectes, mais aussi les dirigeants politiques, n'ont tenu compte à aucun moment de l'intérêt écologique du site : « Barres sans grâce, façades monotones, arbres rachitiques figurant l'hygiénique verdure ... » (Voldman, 1984), bien que de vastes espaces verts aient été recréés, « visible de chaque logement ».

On peut noter, et le regretter, que les municipalités de Strasbourg n'ont pas cherché, lors de la destruction d'îlots de logements insalubres ou lors du percement d'avenues, de préserver des espaces verts importants notamment dans la Grande Île et dans les quartiers de la Gare et de la Krutenau. Les seuls sites végétalisés sont la Place d'Austerlitz, le Jardin de l'École des Beaux-Arts, les minuscules places du Marché Gayot, du Marché Neuf, du Temple Neuf, de Saint-Pierre le Jeune et quelques sites au niveau des Ponts Couverts.

## 1. SOURCE DES INFORMATIONS

Les bases de données de la Société Botanique d'Alsace rassemblent environ 1 million de données<sup>7</sup> sur l'Est de la France, dont les deux tiers concernent l'Alsace et le massif vosgien.

Pour la Ville de Strasbourg, les bases de données comptent environ 20 000 informations botaniques, dont 14 600 ont été associées à l'un des 10 quartiers municipaux ou à l'un des 27 « quartiers botaniques » (soit 75 % des informations de base). Les données

<sup>7</sup> Une information botanique comprend : un nom scientifique d'espèce ou de sous-espèce, un nom d'auteur ou d'observateur, une date d'observation ou de publication de l'observation, une commune, souvent un lieu-dit, une rue, une localité, ou des coordonnées géographiques, parfois un statut (Réserve Naturelle, Znieff, parc remarquable, etc.) un habitat (forêt, prairie, jardin, rivière, etc.), un statut (cultivé, indigène, envahissant) et une origine (publication, article scientifique, thèse et mémoire, rapport divers, manuscrit, autre base de données, spécimen d'herbier, etc.).

concernent aussi bien la flore indigène ou spontanée (10 000 données) que la flore des plantes cultivées dans les parcs et les jardins (4 350 données).

Attention, l'inventaire de la flore de Strasbourg n'est en aucun cas exhaustif. Les informations disponibles sont celles de nos bases de données et celles issues des observations disponibles chez les botanistes ou dans l'herbier de l'Université de Strasbourg. Il n'y a pas eu d'inventaire systématique et exhaustif par quartier ou par quadrat. Certains sites sont inconnus au point de vue de la flore.

Moins d'un millier de données sont antérieures à 1900, un premier inventaire a été effectué lors des sorties des étudiants de l'Université de Strasbourg entre 1920 et 1939, (principalement entre 1920 et 1923 dans les forêts suburbaines), puis à partir des années 1980 en 1984-1985, 1992, 1998. Le nombre d'observations augmente considérablement après l'an 2000, en 2001-2003 et en 2008.

Avant 1800 : 9  
 1800-1849 : 125  
 1850-1899 : 512  
 1900-1919 : 579  
 1920-1939 : 1 273  
 1940-1959 : 624  
 1960-1979 : 502  
 1980-1999 : 3 315  
 Après 2000 : 7 411

Une observation botanique est considérée comme la publication d'une donnée brute. C'est pourquoi dans la liste des plantes remarquables par quartier, l'auteur de l'observation est nommément cité. Les principaux botanistes ayant fourni des données sont les suivants :



*Biscutella laevigata* a été récolté au Polygone au 19<sup>ème</sup> siècle  
 Herbier de l'Université de Strasbourg

Alsace Nature - (36)	Forestier N. - ECOSOP - (80)
Amarell U. - (6)	Fourier B. - (83)
Ass. Amis Jard. Bot. Strasbourg - (5)	Hauschild R. et Asaël S. - (60)
Baba-Regio - (23)	<b>Heitz B. et Zeller J. - (1 175)</b>
Berchtold J.P. - (161)	Herbiers des Etudiants Master 1- 2007 - (84)
Berchtold J.P. et Boeuf R. - (127)	<b>Hoff M. - (1 198)</b>
Boeuf R. - ONF - (222)	Hummel J. - (12)
Bostaetter A. - (322)	Hämmerle - (86)
<b>Brandes D. - (668)</b>	Hée A. - (49)
Carbiener R. - (21)	In herbario STR - (81)
<b>Chermezon H. - (1 116)</b>	Inconnu - 1943 - (34)
Christmann C. - (43)	Jaeger P. - (47)
Deluzarche F. - (81)	Jardin Botanique de Strasbourg - (240)
Demoly J.P. - (22)	Jost L. - (45)
Dister E. - (384)	Kapp E. - (274)
<b>Douard A. - (1 503)</b>	Kieffer D. et Triolet - (81)
Dreger-Jauffret F. - (17)	Kirschleger F. - (351)
Engel R. - (81)	Klein J.P. - (52)

Krause E.H.L. - (75)  
 Lacoumette G. - (11)  
 Lemée G. - (31)  
 Lonchamp F. - (74)  
 Loyson E. - (132)  
 Ludwig A. - (30)  
 Ludwig A. et Lehmann A. - (313)  
 O.N.F. Alsace - (73)  
 Ochsenbein G. - (15)  
 Petry H. - (33)  
 R.N. Rohrschollen - (173)  
 Rocle M. - (394)  
 S.B.A. - (242)  
 Sans nom de collection - Herb. STR - (69)  
 Schieber E. - (31)  
 Schuller M. - (27)  
 Sell Y. - (398)

Solms-Laubach H. Graf zu - (8)  
 Steffens C. - (467)  
 Tinguy H. - (104)  
 Tournay F. - (25)  
**Treiber R. - (786)**  
 Trémolières M. - (41)  
 Untereiner A. - (52)  
 Ville de Strasbourg - (82)  
 Walter E. - (34)  
 Walter J.M. - (34)  
 Weiss S. - (499)  
 Zacharias E. - (32)  
**Zeller J. - (1 045)**

## 2. LA FLORE DE LA VILLE DE STRASBOURG

La ville de Strasbourg rassemble environ 1 600 espèces, dont près de 600 sont des espèces cultivées. La flore indigène est de l'ordre de 1 000 espèces dont environ 125 sont abondantes (Annexe 1).

	Nombre total d'espèces	Nombre d'espèces cultivées	Nombre d'espèces indigènes
Dicotylédones	1 221	506	715
Monocotylédones	246	23	223
Gymnospermes	44	42	2
Ptéridophytes	16	3	13
Bryophytes	48	0	48
Lichens <sup>8</sup>	10	0	10
Algues <sup>9</sup>	2	0	2
Total	1 587	574	1 013

La Flore patrimoniale rassemble les espèces qui ont un statut de protection (nationale ou régionale) ou celles qui sont citées dans une liste rouge (nationale ou régionale). La liste des statuts est présentée en annexe 8. La Flore patrimoniale comprend (ou comprenait) :

### Les espèces de la directive Natura 2000

Annexe 2  
 Annexe 4

### 6 espèces

5 espèces  
 1 espèce

### Les espèces bénéficiant d'une protection nationale

Annexe 1  
 Annexe 2  
 Annexe 0

### 20 espèces

13 espèces  
 6 espèces  
 1 espèce

### Les espèces des Listes Rouges Nationales

Liste Rouge Nationale 1  
 Liste Rouge Nationale 2

### 61 espèces

3 espèces  
 58 espèces

### Les espèces bénéficiant d'une protection régionale

### 76 espèces

<sup>8</sup> Les lichens sont certainement très sous-évalués.

<sup>9</sup> Les algues sont certainement très sous-évaluées.

**Les espèces de la Liste Rouge Alsace<sup>10</sup>**

Taxon disparu	<b>196 espèces</b>
Taxon en danger	11 espèces
Taxon vulnérable	35 espèces
Taxon en déclin	29 espèces
Taxon localisé	20 espèces
Taxon rare	43 espèces
	58 espèces

**Les espèces déterminantes pour les ZNIEFF Alsace<sup>11</sup> 128 espèces**

Au total, la Ville de Strasbourg rassemble 197 espèces patrimoniales, soit environ 20 % de sa flore spontanée.



Saule têtard de la Forêt de la Robertsau  
Photo Michel Hoff - SBA

**3. LA FLORE REMARQUABLE PAR QUARTIER (ANNEXE 3)****3.1. Généralités**

La Ville de Strasbourg est divisée administrativement en 10 quartiers par les services municipaux. Les informations disponibles dans les bases de données floristiques permettent de préciser et de subdiviser ces 10 quartiers et au total, 27 « quartiers botaniques » peuvent être identifiés. Cinq nouveaux « quartiers botaniques » sont également proposés (Annexe 2).

Un récapitulatif de la Flore de ces 27 quartiers est présenté dans le tableau suivant.

Quartiers botaniques	Nombre	Nombre total	Nombre	Nombre
----------------------	--------	--------------	--------	--------

<sup>10</sup> ODONAT Coord., 2003. Les Listes rouges de la nature menacée en Alsace. Collection Conservation : 1-479. Strasbourg.

<sup>11</sup> Un site peut être classé en ZNIEFF lorsque le total des valeurs ZNIEFF des plantes, animaux et habitats présents sur le site dépasse 100.

de Strasbourg	d'observations botaniques	d'espèces	d'espèces spontanées	d'espèces patrimoniales
Altenheimer Hof	45	35	33	13
Centre	347	224	16	11
Cronenbourg	284	156	81	1
Elsau	15	15	15	12
Fuchs am Buckel	39	30	30	3
Ganzau	39	34	31	13
Gare	301	177	128	7
Hautepierre	505	268	238	1
Ile aux Epis	363	244	153	<b>24</b>
Koenigshoffen	198	97	6	0
Krutenau	135	112	60	9
Meinau	172	122	47	3
Montagne Verte	114	92	19	8
Musau	218	131	112	13
Neudorf	360	214	137	4
Neuhof	1 201	395	379	<b>38</b>
Orangerie	467	276	86	12
Polygone	80	42	41	10
Port aux Pétroles	280	201	187	15
Port du Rhin	744	390	362	<b>33</b>
Pourtalès	155	85	26	2
Robertsau	2 371	524	417	<b>38</b>
Rohrschollen	3 192	399	369	13
République	139	91	10	0
Stockfeld	31	30	28	0
Université	2 580	1 130	175	<b>39</b>
Wacken	231	117	45	1

Quartiers botaniques de Strasbourg	Superficie
Altenheimer Hof	
Centre	2,6 km <sup>2</sup>
Cronenbourg - Hautepierre - Poterie - Hohberg	7 km <sup>2</sup>
Elsau	
Fuchs am Buckel	
Ganzau	
Gare - Kléber	2,4 km <sup>2</sup>
Hautepierre	
Ile aux Epis	
Koenigshoffen - Montagne Verte - Elsau	7,1 km <sup>2</sup>
Bourse - Esplanade - Krutenau	1,7 km <sup>2</sup>
Meinau	4,9 km <sup>2</sup>
Montagne Verte	
Musau	
Neudorf - Musau - Port du Rhin	9,6 km <sup>2</sup> - 4,8 km <sup>2</sup>
Neuhof	22,2 km <sup>2</sup>
Conseil des Quinze - Orangerie	2,4 km <sup>2</sup>
Polygone	
Port aux Pétroles	
Port du Rhin	
Pourtalès	



Robertsau	18,1 km <sup>2</sup>
Rohrschollen	3,09 km <sup>2</sup>
République	
Stockfeld	
Université	
Wacken	

Si certains quartiers sont bien connus, comme la Robertsau, le Neuhof et le Rohrschollen, d'autres par contre sont mal connus au point de vue botanique, comme l'Elsau, la Ganzau, Koenigshoffen, la Montagne Verte ou le Stockfeld. Certains très grands quartiers municipaux mériteraient d'être subdivisés, comme la Robertsau avec la partie anciennement urbanisée, le Doernel, la Cité de l'Ill et le Muehlwasser, la Cité des Chasseurs, le Grossbeltzwoerth et la forêt proprement dite, Koenigshoffen avec le vieux Koenigshoffen, le quartier du Parc des Poteries, Neudorf avec Schluthfeld et le Heyritz, etc. afin de pouvoir faire une analyse plus fine de la flore et de la végétation infra-communale.

## 3.2. Les quartiers

### 3.2.1. Les Quartiers centraux

#### 3.2.1.1. Le Centre

La biodiversité floristique du Centre se concentre le long des deux bras de l'Ill, avec notamment *Butomus umbellatus*, *Erysimum cheiranthoides* et *Leersia oryzoides*. Les petits jardins et les pelouses pourraient présenter localement quelques plantes intéressantes, en particulier au niveau de l'Hôpital Civil, des Ponts-Couverts et de la Petite-France. A noter le Jardin de l'œuvre Notre-Dame, Place de la Cathédrale avec plusieurs plantes cultivées remarquables.

#### 3.2.1.2. La Gare

Le quartier de la Gare présente quelques parcs de petite taille, mais deux sites sont à surveiller. D'une part la gare proprement dite, qui permet à quelques adventices exotiques de pénétrer en ville, et d'autre part surtout la grande zone des anciens remparts, qui s'étend de la Porte de Schirmeck à la Place de Haguenau, et qui présente encore globalement une flore intéressante. Cette zone devraient faire l'objet de nouvelles prospections, notamment au niveau de la zone militaire située entre la Kriegsthor et le Fossé des Remparts et autour des jardins familiaux. Les données sont anciennes, mais certaines espèces pourraient subsister.

#### 3.2.1.3. Le Wacken

Le Wacken a longtemps été une zone de prairie, d'agriculture et de loisirs. Il présente encore quelques belles surfaces de pelouses et de broussailles, le long du bras du Tivoli et le long de l'Aar. C'est une zone à inventorier notamment au niveau des vastes terrains militaires de la Rue Jacques Kablé.

#### 3.2.1.4. République

Le quartier République n'a aucune plante remarquable. Cependant outre le Parc des Contades, et le Parc du Palais du Rhin, qui comptent des essences ligneuses remarquables, la flore spontanée située le long des bras de l'Ill entre l'Eglise Saint-Paul au Sud et le Wacken - Parlement Européen au Nord recèle encore une biodiversité végétale assez importante. Un avant projet de « Réserve naturelle urbaine » permettra de sauvegarder la flore et la végétation de ces berges.

#### 3.2.1.5. L'Université

Le quartier de l'Université est un ancien joyau botanique, avec une flore très variée au niveau de la Citadelle, des glacis Nord et Est et de la Place de Kehl. La biodiversité « cultivée » est également notable au niveau des deux grandes zones vertes, le Jardin Botanique de l'Université et le Parc de la Citadelle avec leurs arbres exotiques remarquables. Le seul site potentiellement intéressant se trouve sur les berges du bassin Dusuzeau.

#### 3.2.1.6. L'Orangerie

En continuité avec le quartier de l'Université, le quartier de l'Orangerie présente plusieurs sites intéressants, le long du Bassin des Remparts, le long du Canal du Rhône au Rhin et le long de l'Ill. Outre le Parc de l'Orangerie, beaucoup d'habitations ont des jardins botaniquement intéressants.

#### 3.2.1.7. La Krutenau

La Krutenau est une zone très urbanisée. La zone botaniquement intéressante s'étendait au sud de la porte des Bouchers (ou Porte d'Austerlitz), au niveau de l'actuel Bourse. Il n'en reste plus rien.

### 3.2.2. Neudorf-Musau

#### 3.2.2.8. Neudorf

Le faubourg de Neudorf proprement dit était une zone agricole, avec quelques sites intéressants totalement disparus. Un inventaire des sites relictuels vers l'Ill et le bassin de l'Hôpital pourraient apporter des informations nouvelles. A noter la présence du Parc du Centre Administratif, avec des essences ligneuses remarquables, ainsi que les plantations d'espèces exotiques au niveau de la Place de l'Étoile.

#### 3.2.3.9. La Musau

La Musau, par contre, qui s'étendait jusqu'au Rhin, était une zone remarquable. Il pourrait rester quelques micro-sites entre les voies de chemin de fer et le Port du Rhin, avec une flore proche de celle des bancs de graviers rhénans.



Le Port du Rhin était situé au sud-est de la ville de Strasbourg, entre la Citadelle et Neudorf-Musau au 19<sup>ème</sup> siècle



### **3.2.3. Le Neuhof**

Neuhof est l'un des plus grands quartiers de Strasbourg. Il présente un grand nombre de sites très intéressants.

#### 3.2.3.10. Le Polygone

Le Polygone, vaste pelouse sur sables et graviers rhénans, est probablement l'un des derniers sites ouverts du Ried blond, avec une flore caractéristique des pelouses calcaires. Outre la nécessité d'entreprendre un inventaire actualisé des pistes de l'aérodrome, de la zone de captage des eaux et des terrains militaires, il paraît judicieux dès à présent de préparer une protection de l'ensemble du site, au moins par un arrêté de protection de biotope.

#### 3.2.3.11. Le Neuhof

La Forêt du Neuhof s'étendait traditionnellement jusqu'au Rhin. La flore patrimoniale, avec 38 espèces, se situait non seulement dans la forêt proprement dite, mais également au niveau des bras du Rhin, qui ont été transformés en Port du Rhin et en zone industrielle, ainsi que sur les berges du fleuve. La richesse floristique est aussi à mettre en liaison vers le Sud avec d'autres sites naturels comme le site de Heyssel, situé sur la Commune de Illkirch-Graffenstaden et les berges du Rhin Tortu vers Eschau et Plobsheim. C'est le seul quartier, avec la Robertsau, qui soit en continuité avec les zones naturelles du Grand Ried d'Alsace, sans barrière urbanisée, si ce n'est la nouvelle autoroute de contournement vers le Pont Pflimlin. La forêt du Neuhof a également bénéficié de travaux dans le cadre de LIFE « Rhin Vivant » visant notamment à remettre du courant dans les cours d'eau et les giessen.

#### 3.2.3.12. La Ganzau

Partie Nord-Ouest du Bois de Illkirch-Graffenstaden, la forêt proche de la Ganzau regroupe plusieurs sites intéressants. La limite commune entre Strasbourg et Illkirch-Graffenstaden passe cependant par le Rhin Tortu.

#### 3.2.3.13. Le Stockfeld

Site à prospecter, il pourrait y subsister des micro-sites intéressants autour des jardins et vers la Forêt du Neuhof Nord.

### **3.2.4. Meinau-Plaine des Bouchers**

#### 3.2.4.14. Meinau

Autrefois terre agricole, la Plaine des Bouchers était une sortie classique des botanistes de Strasbourg. La flore remarquable était associée aux cultures de céréales ou aux pâturages. Il n'en reste pratiquement rien si ce ne sont quelques pelouses le long du Canal du Rhône au Rhin et quelques bosquets autour du Baggersee. Le Parc Schulmeister du Rhin Tortu présente des essences ligneuses intéressantes, le Jardin des Senteurs et du Toucher, ou Parc du Bartischgut comporte des espèces exotiques intéressantes. Le Parc de la Villa Port de Plaisance, 9, rue des Sarcelles est inscrit sur l'Inventaire supplémentaire des Monuments Historiques. A noter que la limite communale entre Strasbourg et Illkirch-Graffenstaden passe au Nord du Baggersee.

### **3.2.5. Le Port du Rhin**

Profondément remaniés après 1870, les sites rhénans de Strasbourg ont été transformés en zones industrielles, en bassins portuaires et en voies de communication. Il ne reste que quelques micro-sites relictuels entre les bassins du port, le Canal d'Alsace et le Vieux-Rhin. L'ensemble du Port du Rhin constitue le quartier le plus étendu de Strasbourg.

### 3.2.5.15. L'Île aux Epis

La Sporeninsel ou Île aux Epis faisait partie des hauts lieux de la botanique strasbourgeoise. De nombreuses excursions botaniques y étaient effectuées, car elle présentait des milieux variés, allant de la forêt rhénane à bois tendre et à bois dur, à des pelouses sur graviers, entrecoupées de bras morts du Rhin, de giessen et du Petit-Rhin vers Strasbourg (actuellement Bassin René Graff, Bassin Vauban, Bassin des Remparts, Avant-Port), de prairies humides et de marécages. L'accès se faisait par la Porte de Kehl et le Pont d'Anvers, à quelques centaines de mètres de l'Université. Il n'en reste pratiquement rien dans la partie Nord, si ce ne sont quelques micro-sites interstitiels, dont l'inventaire devrait être complété. Par contre, dans la partie Sud, le Jardin des Deux-Rives a été installé. Un inventaire de la flore spontanée de ce site devrait être effectué et certaines parcelles pourraient être réhabilitées en pelouse rhénane, habitat exceptionnel qui a pratiquement disparu d'Alsace. Le Monument du Général Desaix avec son jardin, route du Rhin est classé Monument Historique. Il a été détruit par les nazis en 1940. Que reste-t-il de son jardin ? D'autres espaces naturels, plus vastes, sont également à inventorier, au niveau du Stand de Tir Desaix, du Centre Equestre et de l'extrémité Sud de l'île.

### 3.2.5.16. Le Port du Rhin

Il en est de même du Port du Rhin actuel, quelques petits sites pourraient se trouver dans les friches, les pelouses et les bosquets entre les usines et les bassins. Il serait également nécessaire d'inventorier la flore aquatique des bassins portuaires et du Canal d'Alsace. Des espèces intéressantes pourraient se réfugier sur les digues. Le milieu est favorable aux espèces des milieux ouverts et perturbés, notamment aux adventices et autres plantes exotiques.

### 3.2.5.17. Le Port aux Pétroles

De même pour le Port aux Pétroles, quelques sites subsistent peut-être le long de la digue et du contre canal.

### 3.2.5.18. L'Altenheimer Hof

Ancien lieu de loisirs pour les strasbourgeois, une ferme et un restaurant-guingette y étaient installés. Les botanistes fréquentaient aussi ce site, et récoltaient des plantes sur les berges du Rhin, en aval du Fort Hoche. Le site a été détruit lors du creusement du canal d'alimentation de l'usine hydroélectrique de Strasbourg. Un inventaire actualisé des berges serait nécessaire car on y trouvait 13 espèces remarquables au début du 20<sup>ème</sup> siècle.

### 3.2.5.19. Le Rohrschollen

Le Rohrschollen est une Réserve Naturelle Nationale qui protège des habitats rhénans remarquables, des forêts à bois tendre et à bois dur, des giessen et une pelouse en voie de renaturation.

## 3.2.6. Elsau-Montagne Verte

Profondément transformés, les quartiers de l'Elsau et de la Montagne Verte présentent cependant encore quelques zones vertes qu'il faudrait étudier. Les sites les plus remarquables se trouvaient le long de l'Ill et dans des prairies humides à marécageuses ; la flore patrimoniale a probablement disparu du fait de l'eutrophisation des eaux de l'Ill, des pollutions diverses et du comblement des petites zones humides.

### 3.2.7. Koenigshoffen

Le quartier de Koenigshoffen présente encore plusieurs zones vertes à inventorier, notamment au niveau de l'A351, de l'Auberge de Jeunesse, du Couvent des Capucins, du Canal de la Bruche, du Cimetière Saint- Gall et du Holzmatt. Le Parc des Poteries a été urbanisé sans qu'au préalable il y ai eu un inventaire botanique de la zone agricole qui en a précédé la réalisation. A Koenigshoffen se situe également le Parc du C.R.E.P.S avec des essences ligneuses rares.

### 3.2.8. HautePierre

Ancienne zone agricole, HautePierre ne présente pas de site à espèces remarquables. Néanmoins un inventaire de la Flore du Complexe sportif pourrait apporter des informations récentes.

### 3.2.9. Cronembourg

Le quartier de Cronembourg a été très urbanisé, après avoir été une zone agricole. Il ne semble pas y avoir de sites avec des espèces patrimoniales. Cependant le triangle ferroviaire situé entre les anciens abattoirs, l'ancien centre de tri postal et le marché gare présente encore des habitats forestiers certes très dégradés, mais avec une flore variée. La zone agricole située au Sud du Cimetière Juif devrait être inventoriée. A noter le grand Parc de la Bergerie et le petit Parc de la Villa Nuss, avec des essences ligneuses intéressantes.

### 3.2.10. La Robertsau

Le quartier de la Robertsau, le second en superficie près le Port du Rhin, est, par sa flore et sa végétation, particulièrement riche et varié. C'est ce quartier qui rassemble (ou rassemblait) le plus d'espèces patrimoniales de la Ville de Strasbourg, avec 38 espèces. La variété des habitats, allant des forêts rhénanes aux pelouses sèches des digues, du lit de l'Ill aux giessen rhénans, des étangs et marécages aux champs cultivés, permet à une flore importante et variée de subsister, avec plus de 400 espèces indigènes. C'est le seul ensemble, avec le Sud du Neuhof, qui soit en continuité avec les zones naturelles du Nord de l'Alsace, de Hoerdt et de la Wantzenau, sans barrière autoroutière ou zone urbanisée.

A noter le grand nombre de parcs : le Parc du Château de Pourtalès, remarquable par ses essences ligneuses, et divers petits parcs (le Parc Saint-Thomas, le Parc de l'Hôpital Saint-François, le Parc de la Villa Kayser, le Jardin de l'Anguille, le Parc de la propriété Le Pelletier, Le Parc du 27 rue de Betschdorf, etc.) qui présentent probablement des arbres intéressants et peut-être une flore spontanée variée.

## 4. LA FLORE PAR SITE OU PAR ZONE REMARQUABLE

### 4.1. Les sites remarquables

La ville de Strasbourg compte 13 sites botaniques remarquables, 10 parcs et 3 réserves naturelles (ou futures réserves naturelles).

#### 4.1.1. Les parcs

Parc de l'Orangerie : 26 ha - (329 observations)	208 espèces
Parc de la Citadelle : 12,50 ha - (355 observations)	164 espèces
Parc du C.R.E.P.S. - (178 observations)	94 espèces
Parc de Pourtalès : 24 ha - (135 observations)	72 espèces
Parc du Palais du Rhin - (99 observations)	57 espèces
Parc des Contades : 7,90 ha - (en cours d'inventaire)	

Parc de la Bergerie : 13,20 ha – (en cours d'inventaire)  
 Parc Imbs – (en cours d'inventaire)

#### Les Parcs Classés à l'inventaire des Monuments Historiques

Le Parc de l'Orangerie - Classé Monument Historique : 25 mars 1993.  
 Le Jardin Botanique de l'Université de Strasbourg- La Serre Victoria - Classé Monument Historique : 25 mars 1993.  
 Le Monument du Général Desaix avec son jardin, route du Rhin, Ile aux Epis - Classé Monument Historique 16 février 1930. Détruit par les nazis en 1940.  
 Le Parc du Palais du Rhin - ancien palais impérial allemand. Classé Monument Historique : 11 février 1993.

#### Les Parcs Inscrits sur l'inventaire supplémentaire des Monuments Historiques

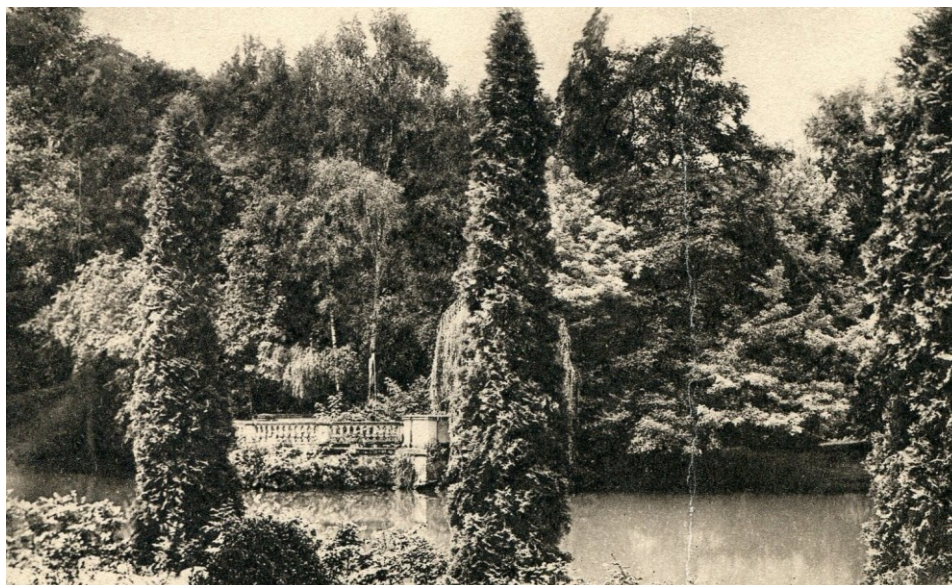
Le Jardin Botanique de l'Université de Strasbourg- Inscrit sur l'Inventaire supplémentaire des Monuments Historiques : 7 décembre 1990  
 Le Parc du Château de Pourtalès, rue Mélanie, Robertsau - Inscrit sur l'Inventaire supplémentaire des Monuments Historiques : 31 décembre 1984  
 Le Parc de la Villa Port de Plaisance, 9, rue des Sarcelles, Meinau - Inscrit sur l'Inventaire supplémentaire des Monuments Historiques : 31 mars 1992.

#### Les Parcs Classés au pré-inventaire des sites

Le Parc de la propriété Le Pelletier à la Robertsau  
 Le Parc du C.R.E.P.S. à Koenigshoffen  
 Le Parc du 27 rue de Betschdorf à la Robertsau  
 Le Parc du Rhin au Port du Rhin  
 Le Parc Schulmeister, rue du Rhin-Tortu à la Meinau.

#### **4.1.2. Les Réserves Naturelles Nationales**

Réserve Naturelle Nationale de l'Ile du Rohrschollen  
 Réserve Naturelle de la Forêt de la Robertsau  
 Réserve Naturelle de la Forêt du Neuhof



Le Parc de l'Orangerie vers 1920  
 Classé Monument Historique le 25 mars 1993

	Nombre d'observations	Nombre total de taxons	Nombre de taxons spontanés	Nombre de taxons patrimoniaux
R.N.N. du Rohrschollen	3 157	414	378	17
R.N. de la Forêt de la Robertsau	2 288	426	394	28
R.N. de la Forêt du Neuhof	853	324	301	26
Ensemble des trois R.N.	6 298	703	647	56

Les trois Réserves Naturelles existantes ou en projet rassemblent les 2/3 (64 %) de la flore de Strasbourg. C'est la Forêt de la Robertsau, si on y ajoute les digues rhénanes et les sites situés à l'est de la RD 223 qui paraît la plus intéressante.

## 4.2. Les Zones Naturelles d'Intérêt Ecologique, Faunistique et Floristique

### Introduction

L'inventaire des zones naturelles d'intérêt écologique, faunistique et floristique (les ZNIEFF) a été lancé au début des années 1980 et a permis d'identifier plus de 15 000 sites en France, dont 248 en Alsace. Les ZNIEFF sont classées en ZNIEFF de type I, qui rassemblent des sites comprenant des espèces ou des habitats remarquables, en bon état de conservation (213 sites en Alsace, pour 246 km<sup>2</sup>) et des ZNIEFF de types II, sites plus vastes, caractérisés par des milieux naturels riches et peu modifiés et des paysages préservés (35 sites en Alsace, pour 1 550 km<sup>2</sup>). L'inventaire ZNIEFF est un inventaire national, mais organisé sur une base régionale, avec un Comité ZNIEFF par région.

Pour créer une ZNIEFF le Muséum national d'Histoire naturelle (Service du Patrimoine naturel) et le Ministère en charge de l'environnement demandent que des espèces animales ou végétales et/ou des habitats à forte valeur patrimoniale, appelés espèces et habitats déterminants soient présents sur les sites.

La méthode pour sélectionner les espèces déterminantes des ZNIEFF est présentée dans le « *Guide méthodologique sur la modernisation de l'inventaire des zones naturelles d'intérêt écologique faunistique et floristique* » (Ellisalde-Videment et al., 2004).

Les espèces déterminantes regroupent les espèces des livres rouges : espèces en danger, vulnérables, rares ou remarquables, les espèces protégées nationalement ou régionalement et les espèces à intérêt patrimonial particulier (limite d'aire, populations exceptionnelles, etc.). Les critères retenus sont donc d'une part les connaissances naturalistes des membres de la Société Botanique d'Alsace – notamment de son groupe d'experts - et d'autre part les données quantitatives tirées des bases de données : critères quantitatifs du nombre de communes de présence au total et actuellement (après 1990), et de la chute de ce nombre de communes de présence entre avant 1970 et après 1990.

Le choix des espèces déterminantes a conduit à sélectionner environ 900 espèces, soit près de 40 % des plantes d'Alsace. Afin de moduler cette information et de donner des valeurs déterminantes variables en fonction de la biologie, de l'écologie, de la rareté et de la répartition de chaque espèce, ODONAT a souhaité mettre une cotation à chaque taxon, coefficient révélateur de son importance globale en Alsace.

Ces cotations sont les suivantes :

- **Cotation de 100** : espèce très remarquable, sa présence suffit à identifier une ZNIEFF. L'espèce est présente, après 1990, dans 1 à 2 communes seulement en Alsace.
- **Cotation 20** : espèce rare, remarquable. L'espèce est présente, après 1990, dans 3 à 9 communes en Alsace.
- **Cotation 10** : espèce moins rare. L'espèce est présente, après 1990, dans 10 à 19 communes en Alsace.
- **Cotation 5** : espèce relativement fréquente, mais patrimoniale. L'espèce est présente dans moins de 25 communes.

Lorsque, sur un site donné, le total des coefficients des espèces présentes est de 100 au minimum, le site pourra être classé en ZNIEFF. Il suffit donc d'une seule espèce de valeur 100, 5 espèces de valeur 20, 10 espèces de valeur 10 ou 20 espèces de valeur 5 sur un site pour proposer de le classer en ZNIEFF. Cette démarche est également appliquée pour les lépidoptères (rhopalocères et zygènes), les odonates et les orthoptères par IMAGO, les amphibiens et reptiles par BUFO, les oiseaux par la LPO et les mammifères par le GEPMA. La Société Botanique d'Alsace va proposer une cotation pour les habitats. Les cotations sont cumulatives, cela signifie que la valeur 100 peut être atteinte en cumulant les coefficients des insectes, des oiseaux, des plantes et des habitats présents sur le site.

### **Application à Strasbourg**

Les listes des espèces déterminantes et leurs valeurs ZNIEFF sont présentées par site en annexe 4.

#### **4.2.1. Sites actuellement encore remarquables ou à inventorier pouvant être classés en ZNIEFF de type I et II**

##### **a) Robertsau - Fuchs am Buckel - Valeur ZNIEFF : 795**

La forêt de la Robertsau (450 ha), ainsi que les giessen, les prairies et les pelouses des digues et du contre canal rassemblent encore une flore remarquable. Il est souhaitable d'y associer les sites situés à l'ouest de la RD 223, vers le Fort Ney et le Beckenwoerth. L'ensemble devra être classé en ZNIEFF I.

Une autre zone de la Robertsau pourrait être classée en ZNIEFF de type II, ce sont les berges de la rive droite de l'Il entre le Palais des Droits de l'Homme et la Wantzenau. Cette ZNIEFF devrait aussi concerner la rive gauche, située sur les communes de Schiltigheim, Bischheim et Hoenheim. Cette ZNIEFF s'inscrit d'une part dans la protection des forêts riveraines et d'autre part dans la mise en place de la trame verte et bleue.

##### **b) Neuhof - Valeur ZNIEFF : 755**

La Forêt du Neuhof (355 ha) présente une forêt rhénane non fonctionnelle et localement dégradée, mais avec une flore typique. Par contre, les prairies humides et les pelouses sèches rhénanes, à flore exceptionnelle, ont probablement totalement disparu.

##### **c) Ile aux Epis - Valeur ZNIEFF : 665**

Zone portuaire très transformée. Il subsiste cependant des îlots de végétation à inventorier entre les usines, les entrepôts, les bassins et les voies de chemin de fer. La partie au Sud de la voie de chemin de fer pourrait être classée en ZNIEFF.

##### **d) Ganzau - Valeur ZNIEFF : 340**

La forêt et les prairies de la Ganzau présentaient une flore typique. Les prairies sèches ont probablement été très transformées ou ont disparu. Certaines espèces se trouvent



probablement sur le ban communal d'Illkirch-Graffenstaden. Cette ZNIEFF est à rattacher à la Forêt du Neuhof.

#### **e) Polygone - Valeur ZNIEFF : 285**

La vaste pelouse de l'aérodrome du Polygone rassemble probablement encore plusieurs espèces remarquables. A inventorier.

#### **f) Port du Rhin - Valeur ZNIEFF : 270**

Les pelouses et prairies rhénanes entre les usines, les entrepôts et les bassins, ainsi que les pelouses des digues présentent encore localement quelques espèces remarquables. De même les berges des cours d'eau peuvent localement être intéressantes. Zone à inventorier.

#### **g) Rohrschollen - Valeur ZNIEFF : 265**

L'Ile du Rohrschollen, Réserve Naturelle Nationale, est surtout remarquable pour ses espèces de sous-bois ou de lisière forestière.

#### **h) Elsau - Valeur ZNIEFF : 255**

Berges de l'Ill de Ostwald à la Montagne Verte, par l'Elsau et le Gliesberg. Site à inventorier avec la Montagne Verte.

#### **i) Montagne Verte - Valeur ZNIEFF : 145**

Dans les méandres entre la Bruche et l'Ill, le site de la Montagne verte rassemblait des plantes messicoles et des espèces de prairies humides. Zone à inventorier en relation avec le site de l'Elsau.

#### **j) Altenheimer Hof - Valeur ZNIEFF : 110**

Les berges et les talus des anciennes digues du Rhin étaient remarquables. La flore de ce qui reste de ce site, situé près du Fort Hoche au début du canal d'alimentation de l'usine hydroélectrique, est à inventorier. Une ZNIEFF pourrait englober toute la zone située entre le Tournant du Rhin et le lieu dit Lamendsand au Sud du Port du Rhin.

### **4.2.2. Sites disparus en totalité**

#### **Université - Valeur ZNIEFF : 1100 – Site disparu**

Le site de l'Université, qui englobe le campus historique, l'Esplanade, la Citadelle et le quartier de la Place de Kehl (l'ancienne Porte de Kehl), était l'une des zones les plus remarquables par sa flore, notamment les pelouses et prairies rhénanes sur alluvions, les prairies marécageuses, les champs et les berges du Vieux-Rhin du Quai des Alpes au Quai de Belges. Ce site, totalement urbanisé, a disparu.

#### **Orangerie - Valeur ZNIEFF : 705 – Site disparu**

Le quartier de l'Orangerie était parcouru par plusieurs canaux, le canal de la Marne au Rhin, le Canal des Français, le canal du Petit-Rhin. De nombreuses zones humides étaient présentes dans l'actuel Quartier des Quinze et vers le Conseil de l'Europe. Tout a totalement disparu actuellement.

#### **Musau - Valeur ZNIEFF : 575 – Site disparu**

La Musau rassemblait des prairies humides et des marais remarquables le long des canaux reliant le Rhin à l'Ill. Site probablement totalement disparu.

#### **Gare - Valeur ZNIEFF : 350 – Site disparu**

Le site est à explorer entre l'autoroute et les voies de chemin de fer, au niveau du Parc du Glacis et de la Rue des Remparts, dans la zone militaire. La Porte de Pierre, site le plus remarquable, était située au nord-ouest de la Place de Haguenau.

#### **Port aux Pétroles - Valeur ZNIEFF : 255 – Site disparu**

Les espèces remarquables se trouvent en bordure du Port aux Pétroles, dans la partie forestière, le long des cours d'eau ou dans d'anciennes pelouses. Elles ont probablement disparues.

#### **Centre - Valeur ZNIEFF : 225 – Site disparu**

Les Fortifications de Strasbourg autour de la Porte de l'Hôpital et les berges du Port de l'Hôpital étaient remarquables. Le site a totalement disparu. Les berges de l'ancien Port de l'Hôpital comporte encore une flore et une végétation qui pourraient être plus diversifiées, notamment au confluent avec l'Ill, avec une gestion appropriée.

#### **Wacken - Valeur ZNIEFF : 220 – Site disparu**

Les trois espèces du Wacken ont probablement disparu. *Matteucia* était probablement cultivée.

#### **Portalès - Valeur ZNIEFF : 200 – Site disparu**

La station à *Liparis* a été détruite, et la Massette est à rechercher.

#### **Neudorf - Valeur ZNIEFF : 120 – Site disparu**

Plantes de prairies et de pelouses. Le site a disparu.

### **4.2.3. Sites non retenus actuellement**

#### **Krutenau - Valeur ZNIEFF : 80 – Site disparu**

Totalement disparu, le site situé au sud de la Porte des Bouchers (= Porte d'Austerlitz) et celui de la Porte de l'Hôpital, l'actuel quartier de la Bourse, vers Neudorf, étaient une zone de culture avec des plantes messicoles maintenant disparues. Il ne reste plus que les berges de l'ancien Port d'Austerlitz qui présentent encore une flore et une végétation qui pourraient être plus diversifiées, avec une gestion appropriée.

#### **Fuchs am Buckel - Valeur ZNIEFF : 45**

Le Fuchs am Buckel est associé à l'ensemble de la Forêt de la Robertsau.

#### **Meinau - Valeur ZNIEFF : 40 – Site disparu**

Les deux espèces sont des plantes associées aux cultures, elles ont disparu avec l'arrêt de l'agriculture.

#### **Cronenbourg - Valeur ZNIEFF : 0**

#### **HautePierre - Valeur ZNIEFF : 0**

#### **Koenigshoffen - Valeur ZNIEFF : 0**

**République - Valeur ZNIEFF : 0**  
**Stockfeld - Valeur ZNIEFF : 0**

## 5. DISCUSSION ET CONCLUSION

Qu'en est-il de la diversité floristique de Strasbourg ? Deux constats s'opposent. D'une part de très nombreuses espèces et de très nombreux sites particulièrement remarquables ont disparus en 150 ans, avec trois causes principales : l'urbanisation avec ses voies de communication, le comblement des zones humides et la pollution des cours d'eau. D'autre part, il reste dans l'agglomération strasbourgeoise d'importantes zones encore floristiquement intéressantes, et de nombreux sites qui pourraient être aménagés afin de favoriser la biodiversité.

Les sites présentant actuellement une diversité floristique importante font ou devraient faire l'objet d'une réglementation. L'Île du Rohrschollen est une Réserve Naturelle Nationale, la Forêt de la Robertsau et le Bois du Neuhof sont en cours de classement en Réserves Naturelles Nationales. Le Sud de l'Île aux Epis, le Polygone, les berges de l'Ill et de la Bruche au niveau de l'Elsau – Montagne Verte et les derniers sites naturels du Sud du Port du Rhin jusqu'au Fort Hoche pourront être des Zones Naturelles d'Intérêt Ecologique, Faunistique et Floristique. Ils devraient alors être rapidement classés en Espace Naturel Sensible ou faire l'objet d'un Arrêté Préfectoral de Protection de Biotope.

Les ZNIEFF probables situées sur le ban communal de Strasbourg sont les suivantes : la Forêt de la Robertsau avec le Fuchs-am-Buckel, la Forêt du Neuhof avec la Ganzau, certains sites sur la partie Sud de l'Île aux Epis, le Polygone et ses annexes, certains sites du Port du Rhin, l'Île du Rohrschollen, les berges de l'Ill de l'Elsau à la Montagne Verte, les berges du Rhin du Tournant du Rhin à l'Altenheimer Hof et au lieu dit Lamendsand.

Des sites méconnus paraissent présenter une diversité floristique notable. Il faudrait en faire l'inventaire. Il s'agit en particulier de la vaste zone verte située entre la Porte de Schirmeck et la Place de Haguenau, entre la gare et l'A35, avec les terrains militaires des fortifications, la zone située le long de l'Ill à la Robertsau, le Nord de la Plaine des Bouchers, au Sud de la gare de Neudorf, le confluent Ill – Canal du Rhône au Rhin, etc.

Cinq autres types de sites +/- naturels, répartis dans toute la commune, devraient être étudiés car ils pourraient présenter une diversité floristique remarquable ou faire l'objet d'opération de renaturation ou de réhabilitation : a) les sites des jardins familiaux et leur environnement (4 640 jardins sur 112 ha), b) les complexes sportifs, les stades et les piscines ouvertes (annexe 5)<sup>12</sup>, c) les cimetières (annexe 6), espaces négligés par les naturalistes mais souvent intéressants<sup>13</sup>, d) les berges aménagées (annexe 7), e) les voies de communication, notamment les talus du dense réseau de voies ferrées (580 km de linéaire) et les pistes cyclables, f) les squares des églises, les parcs et autres espaces verts aménagés (1 721 points verts et 217 ha).

D'autres zones, à flore et à végétation appauvries, pourraient être restaurées. En particulier les nombreux petits bosquets interstitiels, les végétations riveraines de l'Ill, de la Bruche et des autres cours d'eau, les végétations longeant certains axes routiers ou voies de chemin de fer, etc. Ces zones présentent encore une flore variée, mais semblent souvent laissées à l'abandon et deviennent des dépôts d'ordures diverses ou sont envahies par les espèces nitrophiles (ortie, sureau, plantes envahissantes, etc.).

<sup>12</sup> La Communauté Urbaine de Strasbourg comporte 140 ha d'équipements sportifs de plein air, voir annexe 5.

<sup>13</sup> La Communauté Urbaine de Strasbourg comporte 90 ha de cimetières.

## REMERCIEMENTS

L'étude de la diversité floristique de Strasbourg a bénéficié d'une contribution financière de la Ville de Strasbourg dans le cadre d'une convention avec l'Association ODONAT. Le service prospective et planification territoriale a fourni le schéma de délimitation POS des quartiers strasbourgeois.

## BIBLIOGRAPHIE

- Adeus, 1996. *Atlas de la région de Strasbourg, réalités d'aujourd'hui, idées pour demain*. La Nuée Bleue, Strasbourg. : 1-262.
- Agence d'Urbanisme pour l'agglomération strasbourgeoise, 1970. *Vers l'établissement du schéma directeur de l'agglomération strasbourgeoise. La métropole française sur le Rhin. Eléments pour le dialogue*. : 1-104.
- Anonyme, 1969. *Liste des espèces récoltées le 16 septembre 1969* (Prairie et forêt près du Rhin entre la Robertsau et La Wantzenau). : 1-2.
- Asaël, S., Hauschild, R., 1995. *Notice d'impact relative à la demande d'autorisation de défrichement de 2 ha pour la création d'un centre d'étude technique*. General Motors, Powetrain, Strasbourg.
- Brandes, D., 2003. Contributions to the urban flora and vegetation of Strasbourg (France). : 1-14. <http://opus.tu-bs.de/opus/volltexte/2003/517>
- Carbiener, D., 1992. Les forêts du Rhin de la ville de Strasbourg, un exemple de forêts multifonctionnelles. In : « *Espaces naturels rhénans* », *Bulletin de la Société Industrielle de Mulhouse*, 824 : 123-127.
- Carbiener, D., 2000. *Chroniques naturelles des forêts de Strasbourg*. Conservatoire des Sites Alsaciens, Editions du Rhin, : 1-257.
- Carbiener, R., 1991. *Les particularités scientifiques et écologiques de la flore, de la faune, des sols et du système hydrographique des forêts du Rhin*. Ville de Strasbourg, : 1-84.
- Chermezon, H., 1920-1930. *Sorties Botaniques*. Université de Strasbourg. Manuscrit, : 1-143.
- Communauté Urbaine de Strasbourg, 1999. Inventaire faune / flore sur des territoires de la Communauté Urbaine de Strasbourg. Conseil Général du Bas-Rhin. CUS - Service d'Ecologie Urbaine, Strasbourg.
- Communauté Urbaine de Strasbourg, Commune de Strasbourg, Département du Bas-Rhin, 2009. *Plan d'Occupation des Sols. Dossier approuvé le 18 décembre 1992. Modifié le 10 juillet 2009*. Ville et Communauté Urbaine de Strasbourg, Service de la Planification territoriale, Agence de développement et d'urbanisme de l'Agglomération strasbourgeoise
- Douard, A., 2001. *Inventaire phytoécologique de la plaine alluviale de la Réserve Naturelle de l'Île du Rohrschollen*. Ville de Strasbourg, DIREN-Alsace, Réserves Naturelles de France, : 1-35.
- Droz, J., Hoffer-Massard, F., Vust, M., Bornand, C., 2006. *Flore de Lausanne et de sa région. 2. Composition de la flore et répartition des espèces*. : 1-288. Rossolis Lausanne, Bussigny.
- Elissalde-Videment, L., Horellou, A., Humbert, G., Moret, J., 2004. *Guide méthodologique sur la modernisation de l'inventaire des zones naturelles d'intérêt écologique, faunistique et floristique*. Mise à jour 2004. Coll. Patrimoines Naturels. Muséum national d'Histoire naturelle. Paris : 1-73.
- Enjolras, C., Revault, P., 1984. L'image de la croissance d'une ville. Strasbourg et le logement social. *Monuments Historiques* 135 : 59-63.
- Feraudy, E. De, Hoff, M., Maurin, H., Bardat, J., 1999. Contribution des inventaires de zones de grand intérêt écologique et des espaces protégés à la connaissance et la prise en compte de la flore menacée. In : « *Les plantes menacées de France* ». Actes du Colloque de Brest, 15-17 octobre 1997. *Bull. Soc. Bot. Centre-Ouest*, Numéro spécial, 19 : 27-42.
- Forestier, N., 2003. *Deux relevés floristiques dans une forêt du Port Autonome de Strasbourg*. Ecoscop. : 1-4.
- Gass, J.C., 1988. La protection et la renaturation des forêts périurbaines de Strasbourg. Quinze ans d'action. In : « *Strasbourg, née entre eaux et forêts* ». *Saisons d'Alsace*, 101 : 103-109.
- Gass, J.C., 1988. Les forêts de Strasbourg et les conditions de leur appropriation. In : « *Strasbourg, née entre eaux et forêts* ». *Saisons d'Alsace*, 101 : 35-50.
- Gavazzi, E., 1995. *Liste des espèces végétales protégées en France*. Etat au 17/10/1995. S.P.N. I.E.G.B./M.N.H.N., Paris, : 1-82 + annexes.
- Haug, H., 1957. Le jardin médiéval du Musée de l'Oeuvre Notre-Dame de Strasbourg. *Gazette illustrée des Amateurs de Jardins*.
- Heitz, B., 1985. *Le jardin botanique de Strasbourg*. Université Louis Pasteur, Strasbourg, S.A.E.P., : 1-16, Ingersheim.
- Heitz, B., Zeller, J., 1981. *Jardin du Palais du Rhin*. Multigr. 1-2.
- Heitz, B., Zeller, J., 1983. *Parc du C.R.E.P.S*. Multigr. 1-3.
- Heitz, B., Zeller, J., 1984. *Parc Pourtalès*. Multigr. 1-2.
- Heitz, B., Zeller, J., 1985. *Les Parcs de la Ville de Strasbourg*. Multigr. 1-18.
- Hoff, M., 2003. *Sortie. Forêt de la Robertsau / autour du château de Pourtalès. 11 septembre 2003*. Multigr., 1-2.
- Hoffer-Massard, F., Bornand, C., Vust, M., 2006. *Flore de Lausanne et de sa région. 1. A la découverte de la nature en ville*. : 1-192. Rossolis Lausanne, Bussigny.
- Irmann, B., 1999. *Forêt de la Robertsau. La nature à nos côtés*. Carré-BlanC., : 1-164.

- Issler, E., Loyson, E., Walter, E., 1982. *Flore d'Alsace. Plaine rhénane, Vosges et Sundgau*. 2<sup>ème</sup> éditions. Société d'étude de la flore d'Alsace, Institut de Botanique, Strasbourg, : 1-621.
- Joanne, A., 1854. *Bade et la Forêt Noire. Itinéraire descriptif et historique*. Paris. L. Maisson, Editeur. : 1-136.
- Kapp, E., 1959. Contribution à la flore des canaux autour de Strasbourg. In : « 85<sup>ème</sup> Session extraordinaire dans les Vosges et en Alsace, 1958 ». *Bull. Soc. Bot. France*, : 106 : 164-167.
- Kapp, E., Sell, Y., 1965. Les associations aquatiques d'Alsace. 1<sup>ère</sup> partie : Strasbourg et ses environs. *Bulletin de l'Association Philomathique d'Alsace et de Lorraine*, 12 (1) : 66-78.
- Kieffer, A., 1983. *La Montagne Verte. Aspects des faubourgs ...* Editions Oberlin. : 1-95. Strasbourg.
- Kieffer, D., Triquet, J.P., Zeller, J., 1986. *Parc du Palais de la Musique et des Congrès*. Multigr. 1-2.
- Kirschleger, F., 1843. Statistique végétale des environs de Strasbourg. Réimpression en un volume, : 1-28, Strasbourg.
- Kirschleger, F., 1853. Compte rendu d'une visite du jardin de Ph. Baer, Zaepfel et Dietsch à la Robertsau, de l'Asile de Stephansfeld, du parc et des serres de M. Humann à Kolbsheim. *Journal Soc. Horticulture du Bas-Rhin*.
- Kirschleger, F., 1855. Le parc de l'Orangerie à la Robertsau. *Journal Soc. Horticulture de Strasbourg*, 1 : 124-129.
- Kirschleger, F., 1855. Les promenades publiques à Strasbourg. *Journal Soc. Horticulture de Strasbourg*, 1 : 347-352.
- Kirschleger, F., 1855. Visite des jardins des environs de Strasbourg du 17 juin 1853. *Journal Soc. Horticulture de Strasbourg*, 1 : 71-72.
- Kirschleger, F., 1857. Visite au jardin de M. Dietsch à la Robertsau. *Journal Soc. Horticulture de Strasbourg*, 2 : 83-85.
- Kirschleger, F., 1858. Végétation des cimetières de Strasbourg. *Journal Soc. Horticulture du Bas-Rhin*, 9 : 272-276.
- Kirschleger, F., 1870. Guide du botaniste à travers les plaines de l'Alsace et les montagnes des Vosges. In « *Flore vogéso-rhénane ou description des plantes qui croissent naturellement dans les Vosges et dans la Vallée du Rhin* ». Paris, Baillièrre et fils, Strasbourg, Treuttel et Würtz, 2 : 277-400.
- Klein, J.P., 1997. La Citadelle de Strasbourg ou la nature en ville. In : « *Dossier du Mois. Le Parc de la Citadelle* », *Ares Flash*, juin 1997, 326 : 2-3.
- Leclerc, B., 1984. L'embellissement de Strasbourg au XVIII<sup>e</sup> siècle. *Monuments Historiques* 135 : 40-46.
- Lonchamp, F., 2003. *Plan de gestion 2004 - 2008. Réserve naturelle de l'Île du Rohrschollen*. Service des Espaces verts, Jardins Familiaux et Forêts, Ville de Strasbourg, : 1-83 + annexes.
- Lonchamp, F., 2005. *Réserve Naturelle de l'Île du Rohrschollen. Rapport d'Activités 2005*. Ville de Strasbourg, Service Espaces verts, Jardins familiaux et Forêts, : 1-30 + 14 fiches annexes.
- Ludes, L., 1984. *Cronenbourg* (première partie). Aspects des faubourgs ... Editions Oberlin. : 1-79. Strasbourg.
- Ludes, L., 1985. *Cronenbourg* (deuxième partie). Aspects des faubourgs ... Editions Oberlin. : 1-80. Strasbourg.
- Ludes, L., 1988. *Cronenbourg* (troisième partie). Aspects des faubourgs ... Editions Oberlin. : 1-96. Strasbourg.
- Maurin, H., Theys, J., Feraudy, E. De, Duhautois, L., 1997. *Guide méthodologique sur la modernisation de l'inventaire des zones naturelles d'intérêt écologique, faunistique et floristique*. Coll. Notes de Méthode. Institut Français de l'Environnement. Orléans. : 1-66.
- Ministère de l'Environnement, 1994. *Arrêté ministériel du 20 janvier 1982 relatif à la liste des espèces végétales protégées sur l'ensemble du territoire national (modifié par l'arrêté du 15 septembre 1982)*. *Journal Officiel* du 13 mai 1982.
- Moszberger, M., Rieger, T., Daul, L., 2002. *Dictionnaire historique des rues de Strasbourg*. Le Verger Editeur. : 1-430.
- Muck, Y., 1995. *Untersuchungen der Wasserzusammensetzung und Makrophyten-vegetation am Beispiel der Hansenkehle*. Diplomarbeit, Inst. Phys. Geogr., Hydrol., Albert-Ludwigs Universität, Freiburg i. Br., : 1-82.
- Nohlen, C., 1984. Strasbourg au temps de l'annexion. L'architecture germanique de 1871 à 1918. *Monuments Historiques* 135 : 47-53.
- Ochsenbein, G., 1981. Végétation et flore des forêts rhénanes suburbaines de Strasbourg. *Les Vosges, Bull. club Vosgien*, 60/2 : 15-17.
- Ochsenbein, G., 1991. Les arbres des rues et places du « Vieux Strasbourg » et leur histoire. *Annuaire de la Sociétés des Amis du Vieux-Strasbourg, 1990* : 81-96.
- Odonat (Coord.), 2003. *Les listes rouges de la nature menacée en Alsace*. Collection Conservation, Strasbourg. : 1-479.
- Odonat, (coord.) 2009. *Demande de données naturalistes relative au PLU de la Commune de Strasbourg*. Note ornithologique : LPO – Délégation Alsace. Note herpéthologique – Bufo.
- Olivier, L., Galland, J.P., Maurin, H., 1995. *Livre Rouge de la Flore menacée de France. Tome 1 : Espèces prioritaires*. Institut d'Ecologie et de Gestion de la Biodiversité, Service du Patrimoine Naturel, Coll. Patrimoines Naturels, Série Patrimoine génétique, 20 : 1-486.
- Rieb, J.P., 2002. Strasbourg. *L'arc nord de la Grande Ile*. Société des Amis du Vieux Strasbourg. : 1-68.
- Rieger, T., Bronner, G., Daul, L., Ludes, L., 2003. *Les Faubourgs de Strasbourg. De la Belle Epoque aux Années Folles*. Mémoire d'Alsace. Editions G4J. : 1-214.
- Rimbert, S., 1967. *La banlieue résidentielle du Sud de Strasbourg. Genèse d'un paysage suburbain*. Publications de la Faculté des Lettres de Strasbourg. Fondation Baulig. 6 : 1-239.
- Rocle, M., 2003. *Caractérisation et cartographie des habitats aquatiques de la bande rhénane dans le cadre du programme Natura 2000. Exemple de la forêt de la Robertsau (Strasbourg)*. Mémoire de Fin d'Etude de Licence Professionnelle « Eau et Environnement ». Option : Hydraulique Urbaine. Université Louis Pasteur, ENGEES., : 1-30 + annexes.
- Schnitzler, A., Carbiener, R., 1992. *Etude phytoécologique des forêts périurbaines de Strasbourg*. Multigr., Université Louis Pasteur, Strasbourg, : 1-21 + annexes.

- Schwenk, G., 1983. *Aspects du ... Neudorf* (deuxième partie). Editions Oberlin. : 1-87.
- Sell, Y., 1960. *Contribution à l'étude de la végétation aquatique de Strasbourg et ses environs*. Diplôme d'Etudes Supérieures, Faculté des Sciences, Université de Strasbourg.
- Sell, Y., 1977. *Arbres, arbustes et buissons du parc de la Citadelle*. Multigr. : 1-2.
- Sell, Y., Zeller, J., 2002. *Parc de la Citadelle 2002*. Multigr. : 1-3.
- Stadtkommissar, 1940. *Amtliches Verzeichnis der Strassen und Plätze der Stadt Strassburg*. Strassburger Neueste Nachrichten.
- Steffens, C., 1992. *La qualité de l'eau et la végétation aquatique de la forêt de la Robertsau, Strasbourg, NE France*. Mémoire, Fac. Université Amsterdam et Université Louis Pasteur, Strasbourg, : 1-86.
- Steinheil, A., 1840. Observations botaniques recueillies à Strasbourg pendant les années 1836 et 1837. *Mém. Soc. Hist. Nat. Strasbourg* 3 (1) : 1-12.
- Strasbourg, née entre eaux et forêts. 1988. *Saisons d'Alsace*, 101 : 1-124.
- Tinguy, H., 2005. Strasbourg, ville tropicale ?. *Bulletin de Liaison de la Société Botanique d'Alsace* 19 : 18.
- Treiber, R., 2008. *Expertise floristique et entomologique associée des zones prairiales de la Réserve Naturelle Nationale de l'île du Rohrschollen*. Ville de Strasbourg, Direction Régionale de l'Environnement, Naturzentrum Kaiserstuhl. : 1-44 + 1-33 + 1 tabl. phyto.
- Ville de Strasbourg. 1997. *Les arbres du Centre administratif*. Circuit botanique autour du Centre administratif, place de l'Etoile. Service des Espaces verts : 1-6.
- Ville de Strasbourg. 1998. Parc de l'Orangerie. Le jardin de Strasbourg. : 1-16.
- Voldman, D., 1984. La Cité Rotterdam, le début des grands ensembles. *Monuments Historiques* 135 : 64-67.
- Walter, J.M., 1984. *Relevés dans la forêt du Neuhof*. Banque de données SOPHY, non publiés.
- Weiss, D., 2001, Taxons observés autour du CHU HautePierre de Strasbourg entre 1998 et 2000. Fichier informatisé : 1-4.
- Weiss, S., 2004. Bilan de sept années d'observations botaniques et ornithologiques à HautePierre (Strasbourg, France). *Bulletin de l'Association Philomathique d'Alsace et de Lorraine*, 2002/2003, 38 : 19-29.
- WWF-Auen Institut, 2001. *Perspectives d'évolution dans les forêts périurbaines de Strasbourg suite à l'Ouragan du 26 décembre 1999*. : 1-86. Ville de Strasbourg.





Le fossé des remparts, entre la gare centrale et Koenigshoffen-Cronenbourg constitue la principale coulée verte de l'ouest strasbourgeois



Une saulaie à saule blanc longe l'Ill au nord de la Robertsau  
Photos Michel Hoff - SBA

## ANNEXE 1

**LES 125 ESPECES LES PLUS COMMUNES A STRASBOURG**  
**(CT – espèces généralement cultivées, parfois subsponsanées)**

Acer campestre L.	Glechoma hederacea L.	Trifolium pratense L.
Acer platanoides L.	Hedera helix L.	Trifolium repens L.
Acer pseudoplatanus L.	Hippophae rhamnoides L.	Ulmus minor Miller
Achillea millefolium L.	Holcus lanatus L.	Urtica dioica L.
Aesculus hippocastanum L. - CT	Hypericum perforatum L.	Verbena officinalis L.
Agrimonia eupatoria L.	Iris pseudacorus L.	Vicia cracca L.
Ajuga reptans L.	Lathyrus pratensis L.	Vicia hirsuta (L.) S.F. Gray
Alliaria petiolata (M. Bieb.) Cavara & Grande	Lemna minor L.	Vicia sativa L. subsp. nigra (L.) Ehrh.
Allium ursinum L.	Lemna trisulca L.	Vicia sepium L.
Alnus glutinosa (L.) P. Gaertner	Ligustrum vulgare L.	Viola reichenbachiana Jordan ex Boreau
Anemone nemorosa L.	Lithospermum officinale L.	Vitis vinifera L. subsp. vinifera – CT
Arrhenatherum elatius (L.) P. Beauv. ex J. & C. Presl	Lolium perenne L.	
Artemisia vulgaris L.	Lonicera xylosteum L.	
Bellis perennis L.	Lotus corniculatus L.	
Berula erecta (Hudson) Coville	Lysimachia vulgaris L.	
Betula pendula Roth	Lythrum salicaria L.	
Brachypodium sylvaticum (Hudson) P. Beauv.	Medicago lupulina L.	
Calamagrostis epigejos (L.) Roth	Medicago sativa L.	
Callitriche obtusangula Le Gall	Myriophyllum spicatum L.	
Calystegia sepium (L.) R. Br.	Myriophyllum verticillatum L.	
Capsella bursa-pastoris (L.) Medik.	Origanum vulgare L.	
Carex acutiformis Ehrh.	Paulownia tomentosa (Thunb.) Steudel - CT	
Carex flacca Schreber	Phalaris arundinacea L.	
Carex hirta L.	Phragmites australis (Cav.) Steudel	
Carex sylvatica Hudson	Plantago lanceolata L.	
Carpinus betulus L.	Plantago major L.	
Centaurea jacea L.	Platanus x hispanica Miller ex Muenchh. - CT	
Ceratophyllum demersum L.	Poa annua L.	
Chelidonium majus L.	Poa pratensis L.	
Chenopodium album L.	Populus alba L.	
Cirsium arvense (L.) Scop.	Populus nigra L.	
Cirsium vulgare (Savi) Ten.	Populus nigra L. var. italica Münchh - CT	
Clematis vitalba L.	Potamogeton crispus L.	
Conyza canadensis (L.) Cronq.	Potamogeton lucens L.	
Cornus mas L.	Potamogeton pectinatus L.	
Cornus sanguinea L.	Potamogeton perfoliatus L.	
Corylus avellana C. Linnaeus	Potentilla reptans L.	
Crataegus monogyna Jacq.	Prunus avium L.	
Dactylis glomerata L.	Prunus padus L.	
Daucus carota L.	Prunus spinosa L.	
Deschampsia cespitosa (L.) P. Beauv.	Quercus robur L.	
Echium vulgare L.	Robinia pseudoacacia L.	
Elodea canadensis Michaux	Rubus caesius L.	
Elodea nuttallii (Planchon) St. John	Salix alba L.	
Elymus athericus (Link) Kerguélen	Salvia pratensis L.	
Erigeron annuus (L.) Pers.	Sambucus nigra L.	
Euonymus europaeus L.	Sanguisorba minor Scop.	
Eupatorium cannabinum L.	Securigera varia (L.) P. Lassen	
Euphorbia cyparissias L.	Senecio erucifolius L.	
Fagus sylvatica L.	Senecio jacobaea L.	
Festuca pratensis Hudson	Silene vulgaris (Moench) Garcke	
Festuca rubra L.	Solidago canadensis L.	
Fraxinus excelsior L.	Solidago gigantea Aiton	
Galium aparine L.	Sonchus oleraceus L.	
Galium mollugo L.	Sparganium emersum Rehmman	
Ginkgo biloba L. - CT	Symphytum officinale L.	
	Tanacetum vulgare L.	
	Taraxacum officinale .H. Wiggers	
	Tilia cordata Miller	

**ANNEXE 2****LES 10 QUARTIERS ADMINISTRATIFS ET LES 32 « QUARTIERS BOTANIQUES » DE STRASBOURG****1. Quartiers centraux**

1. Centre
  - Ellipse insulaire
  - Berges de l'Ill
  - Petite-France
  - Finkwiller
  - Hospice Civil
  - Porte de l'Hôpital
2. Gare
  - Gare centrale
  - Remparts Ouest
  - Portes Ouest (Porte Nationale = Porte Blanche = Weissturm, Saverne, Kriegsthor, Cronembourg, Pierre)
  - Parc du Glacis
  - Musée d'Art Moderne
  - Faubourg National
  - Laiterie
  - Faubourg de Saverne
  - Faubourg de Pierre
  - Place de Haguenau
3. Wacken
  - Parc des Expositions
  - Parlement Européen
  - Tivoli
  - Ile Jars
  - Lycée Kléber
  - Porte de l'Ill (Illthor)
4. République
  - Place de la République
  - Contades
  - Quartiers wilhelminiens Ouest
  - Tribunal
  - Ile Hélène
5. Université
  - Université de Strasbourg
  - Campus historique
  - Esplanade
  - Citadelle
  - Quartiers wilhelminiens Est
  - Porte de Kehl
  - Porte des Pêcheurs
6. Orangerie
  - Parc de l'Orangerie
  - Canal des Français
  - Quartier des Quinze
  - Conseil de l'Europe
  - Boulevard de l'Ill (Illring, Illwall)
7. Krutenau
  - Krutenau historique
  - Cité administrative

Portes Sud (Porte d'Austerlitz = Porte des Bouchers = Metzger Thor)  
Bourse

## **2. Neudorf-Musau**

- 8. Neudorf
  - Fronde de Neudorf
  - Kurgarten
  - Ziegelau
  - Bassin de l'Hôpital et Bassin d'Austerlitz
- 9. Neudorf - Heyritz
- 10. Schluthfeld
- 11. Musau

## **3. Neuhof**

- 12. Polygone
- 13. Neuhof
  - Bourg de Neuhof
  - Forêt du Neuhof
- 14. Ganzau
- 15. Stockfeld

## **4. Meinau-Plaine des Bouchers**

- 16. Meinau
  - Plaine des Bouchers
  - Hohwarth
  - Baggersee (situé à Illkirch-Graffenstaden)

## **5. Port du Rhin**

- 17. Altenheimer Hof
  - Tournant du Rhin
  - Fort Hoche
- 18. Rohrschollen
- 19. Port du Rhin
- 20. Ile aux Epis
  - Sporeninsel
  - Route de Kehl
  - Pont de Kehl
  - Petit-Rhin (= Bassin René Graff, Bassin Vauban, Bassin des Remparts, Avant-Port)
- 21. Port aux Pétroles

## **6. Elsau-Montagne Verte**

- 22. Elsau
- 23. Montagne Verte
  - Murhof

## **7. Koenigshoffen**

- 24. Koenigshoffen
  - Route des Romains
  - Parc des Poteries
  - Cimetière Saint-Gall
  - Hohberg
- 25. Koenigshoffen - Capucins

## **8. Hautepierre**

- 26. Hautepierre



**9. Cronenbourg**

- 27. Cronenbourg
  - Vieux-Cronenbourg
  - Cité Nucléaire
  - Gare de Marchandises
  - Marché-Gare

**10. Robertsau**

- 28. Robertsau
  - Forêt de la Robertsau
  - Bourg de la Robertsau
  - Cité de l'Ill
- 29. Fuchs am Buckel
- 30. Pourtalès - Bussière
- 31. Doernel
  - Ile Doernel
  - Berges de l'Ill
  - Cité Universitaire
- 32. Quartier Saint-Thomas



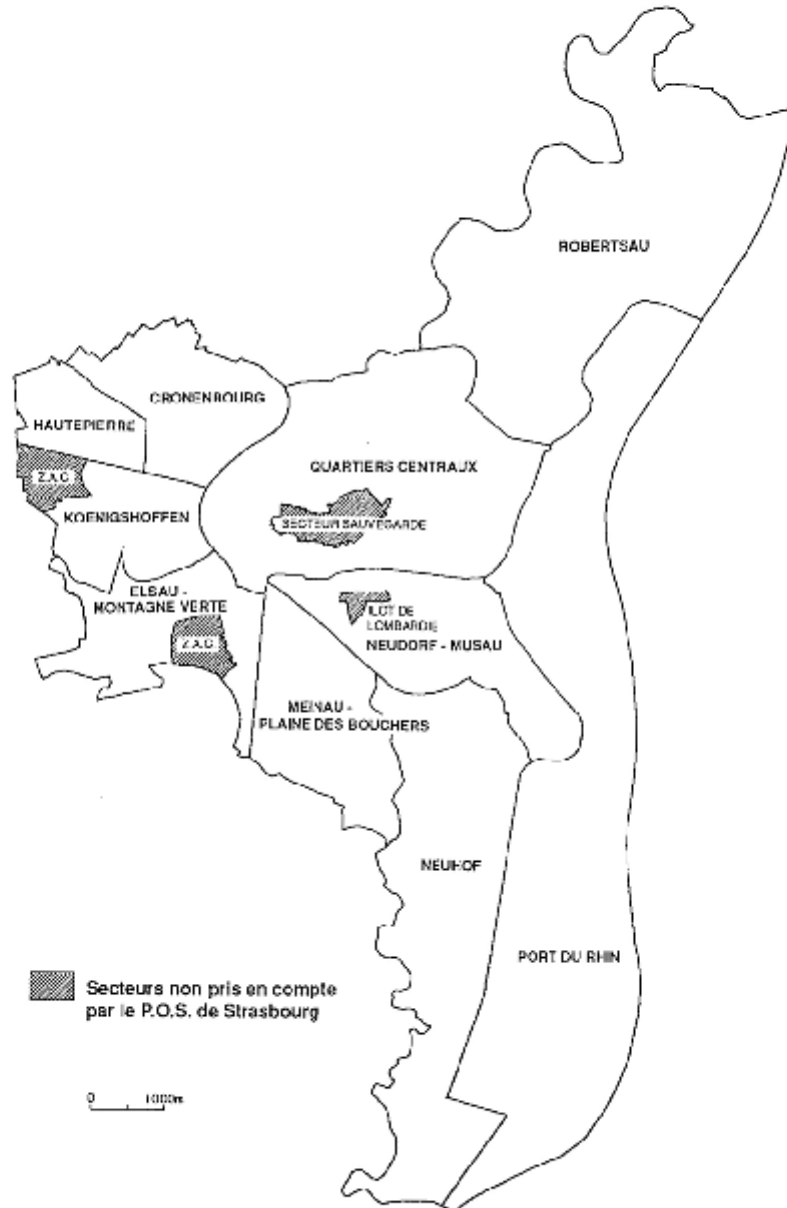
Les jardins familiaux Saint-Gall à Koenigshoffen



La nigelle de Damas et l'asclépias de Syrie s'échappent des jardins  
Photos Michel Hoff - SBA

## PLANCHE N° 11

## DELIMITATION SCHEMATIQUE DES 10 QUARTIERS



P.O.S. APPROUVE DE STRASBOURG  
Décembre 1992

RAPPORT DE PRESENTATION  
Rapport général



### ANNEXE 3

#### LISTE DES ESPECES PATRIMONIALES PAR QUARTIER (la signification des statuts est présentée en annexe 7)

##### Altenheimer Hof

- Blackstonia acuminata* (W.D.J. Koch & Ziz) Domin, Altenheimer Hof, Ludwig A. et Lehmann A. - STR - 1904. (1000) : -PA-LO-.
- Buphthalmum salicifolium* L., Altenheimer Hof, Jost L. - STR - 1898. (1000) : -VU-.
- Catapodium rigidum* (L.) C.E. Hubbard ex Dony, Digue et berges du canal d'Alsace près du Fort Hoche, - Long : 6.039 - Lat : 53.884, S.B.A. - 1998. (203) : -RA-.
- Centaurium pulchellum* (Swartz) Druce, Altenheimer Hof, Ludwig A. et Lehmann A. - STR - 1904. (1000) : -LO-.
- Dactylorhiza incarnata* (L.) Soo, Altenheimer Hof, Jost L. - STR - 1894. (1000) : -PA-RA-.
- Dianthus superbus* L., Altenheimer Hof, Ludwig A. et Lehmann A. - STR - 1904. (1000) : -NA2-LR2-RA-.
- Erucastrum nasturtiifolium* (Poiret) O.E. Schulz, Digue et berges du canal d'Alsace près du Fort Hoche, - Long : 6.039 - Lat : 53.884, S.B.A. - 1998. (203) : -LO-.
- Euphorbia palustris* L., Altenheimer Hof, Zacharias E. - STR - 1891. (1000) : -PA-LO-.
- Minuartia hybrida* (Vill.) Schischkin, Digue et berges du canal d'Alsace près du Fort Hoche, - Long : 6.039 - Lat : 53.884, S.B.A. - 1998. (203) : -PA-RA-.
- Ophrys apifera* Hudson, Altenheimer Hof, Anonyme - STR - 1903. (501) : -RA-.
- Phyteuma orbiculare* L., Altenheimer Hof, Ludwig A. et Lehmann A. - STR - 1903. (1000) : -PA-VU-.
- Teucrium montanum* L., Altenheimer Hof, Loyson E. - STR - 1888. (1000) : -LO-.
- Valerianella rimosa* Bast., Digue et berges du canal d'Alsace près du Fort Hoche, - Long : 6.039 - Lat : 53.884, S.B.A. - 1998. (203) : -RA-.

##### Centre

- Biscutella laevigata* L., Porte d'Austerlitz, Vers le canal du Petit-Rhin, Kirschleger F. - 1862. (1405) : -PA-LR2-DA-.
- Butomus umbellatus* L., Ill : près des Ponts Couverts, - Long : 998447 - Lat : 2411696, Cours d'eau, Glück - 1957. (110) : -PA-VU-.
- Erysimum cheiranthoides* L., Berges de l'Ill, Centre, Grande Ile, Bords des cours d'eau urbain, Brandes D. - 2003. (1881) : -RA-.
- Gymnocarpium robertianum* (Hoffm.) Newman, Porte d'Austerlitz, Vers le canal du Petit-Rhin, Kirschleger F. - 1862. (1405) : -LO-.
- Leersia oryzoides* (L.) Swartz, Rives de l'Ill face au palais Rohan, - Long : 999479 - Lat : 2411716, Berges du canal, Jaeger P. - 1947. (45) : -PA-DA-.
- Polygala amarella* Crantz, Porte d'Austerlitz, Vers le canal du Petit-Rhin, Kirschleger F. - 1862. (1405) : -LO-.
- Potentilla supina* L., Hopital de Strasbourg, - Long : 998924 - Lat : 2411227, Walter E. - 1917. (873) : -LR2-RA-.
- Scandix pecten-veneris* L., Illthor, Loyson E. - STR - 1886. (1188) : -DA-.
- Teucrium montanum* L., Porte d'Austerlitz, Vers le canal du Petit-Rhin, Kirschleger F. - 1862. (1405) : -LO-.
- Trifolium scabrum* L., Porte de l'Hôpital, Blind J.J. - STR - s.d.<sup>14</sup> (1000) : -VU-.
- Ulmus laevis* Pallas, Hôpital de Strasbourg, - Long : 998924 - Lat : 2411227, Walter E. - 1917. (873) : -LO-.

##### Cronembourg

- Potentilla supina* L., Cronembourg - Ducs d'Alsace, Weiss S. - SBA - 1998. (435) : -LR2-RA-.

##### Elsau

- Carex praecox* Schreber, Le long de l'Ill - Elsau, entre Ostwald et Strasbourg, Kirschleger F. - 1862. (1405) : -LO-.
- Gratiola officinalis* L., Le long de l'Ill - Elsau, entre Ostwald et Strasbourg, Kirschleger F. - 1862. (1405) : -NA2-LR2-DE-.
- Holandrea carvifolia* (Villars) Reduron, Charpin, Pimenov, Le long de l'Ill - Elsau, entre Ostwald et Strasbourg, Kirschleger F. - 1862. (1405) : -LO-.
- Odontites luteus* (L.) Clairv., Le long de l'Ill - Elsau, entre Ostwald et Strasbourg, Kirschleger F. - 1862. (1405) : -PA-LO-.
- Oenanthe fistulosa* L., Le long de l'Ill - Elsau, entre Ostwald et Strasbourg, Kirschleger F. - 1862. (1405) : -DE-.

<sup>14</sup> s.d. – sans date

- Peucedanum officinale* L., Le long de l'III - Elsau, entre Ostwald et Strasbourg, Kirschleger F. - 1862. (1405) : -PA-VU-.
- Pseudolysimachion longifolium* (L.) Opiz, Le long de l'III - Elsau, entre Ostwald et Strasbourg, Kirschleger F. - 1862. (1405) : -PA-LR2-DA-.
- Seseli annuum* L., Le long de l'III - Elsau, entre Ostwald et Strasbourg, Kirschleger F. - 1862. (1405) : -RA-.
- Stellaria palustris* Ehrh. ex Hoffm., Le long de l'III - Elsau, entre Ostwald et Strasbourg, Kirschleger F. - 1862. (1405) : -PA-LR2-DE-.
- Teucrium scordium* L., Le long de l'III - Elsau, entre Ostwald et Strasbourg, Kirschleger F. - 1862. (1405) : -PA-VU-.
- Thesium linophyllum* L., Le long de l'III - Elsau, entre Ostwald et Strasbourg, Kirschleger F. - 1862. (1405) : -LO-.
- Viola persicifolia* Schreber, Le long de l'III - Elsau, entre Ostwald et Strasbourg, Kirschleger F. - 1862. (1405) : -PA-LR2-DE-.

### Fuchs am Buckel

- Aster amellus* L., Ried au nord de Strasbourg, nord du Fuchs-am-Buckel, Engel R. - 1974. (256) : -NA1-LR2-LO-.
- Gentianella germanica* (Willd.) Börner, Ried au nord de Strasbourg, nord du Fuchs-am-Buckel, Engel R. - 1974. (256) : -PA-VU-.
- Hippuris vulgaris* L., Fuchs am Buckel, Jaeger P. - STR - 1928. (1000) : -RA-.

### Ganzau

- Cephalanthera damasonium* (Miller) Druce, Forêt de la Gansau, - Long : 999796 - Lat : 2406934, Kirschleger F. - 1857. (531) : -RA-.
- Crepis praemorsa* (L.) F.L. Walthers, Gausau, - Long : 1000172 - Lat : 2405543, Kirschleger F. - 1836. (1461) : -PA-LR2-VU-.
- Epipactis leptochila* (Godfery) Godfery, Forêt de Gansau, Kirschleger F. - 1857. (531) : -PA-VU-.
- Gentiana cruciata* L., Ganzau, Sans nom de collection - Herb. STR - STR - 1818. (1000) : -PA-DA-.
- Globularia punctata* Picot de Lapeyrouse, Ganzauer Wald, - Long : 999796 - Lat : 2406934, Hummel J. - 1913. (905) : -LO-.
- Herminium monorchis* (L.) R. Br., Forêt de la Gansau, - Long : 999796 - Lat : 2406934, Kirschleger F. - 1857. (531) : -PA-LR2-DA-.
- Ophioglossum vulgatum* L., Gemrau, - Long : 1000172 - Lat : 2405543, Kapp E. - 1970. (798) : -PA-VU-.
- Ophrys insectifera* L., Ganzau:Forêt du Neuhof, - Long : 6.032 - Lat : 53.898, Forêt, Engel R. - 1962. (105) : -RA-.
- Pulsatilla vulgaris* Miller, Ganzau, - Long : 1001070 - Lat : 2405543, Hummel J. - 1913. (905) : -LO-.
- Spiranthes spiralis* (L.) Chevall., Forêt de la Gansau, - Long : 999796 - Lat : 2406934, Kirschleger F. - 1857. (531) : -PA-DA-.
- Staphylea pinnata* L., Gansau, - Long : 1001070 - Lat : 2405543, Rouy G. - 1910. (497) : -PA-LR2-VU-.
- Thalictrum aquilegifolium* L., Gansau, - Long : 1001070 - Lat : 2405543, Kirschleger F. - 1852. (1120) : -PA-VU-.
- Thelypteris palustris* Schott, Forêt de la Ganzau-Neudorf, - Long : 999796 - Lat : 2406934, Forêt, Engel R. - 1962. (105) : -PA-VU-.

### Gare

- Anacamptis palustris* (Jacq.) R.M. Bateman, Pridgeon et M.W., Porte de Pierre, - Long : 998817 - Lat : 24122769, Kirschleger F. - 1857. (531) : -PA-LR2-DA-.
- Herniaria hirsuta* L., Gare Centrale, - Long : 997975 - Lat : 2412166, Berchtold J.P. - 2005. (1435) : -RA-.
- Hydrocharis morsus-ranae* L., Porte de Pierre, - Long : 998817 - Lat : 24122769, Kirschleger F. - 1862. (1405) : -PA-RA-.
- Hydrocotyle vulgaris* L., Porte de Pierre, - Long : 998817 - Lat : 24122769, Kirschleger F. - 1862. (1405) : -DE-.
- Liparis loeselii* (L.) L.C.M. Richard, Bastion de la Porte de Pierre, - Long : 998796 - Lat : 2412792, In herbario STR - STR - 1854. (235) : -HA2-NA1-LR1-DI-.
- Ranunculus lingua* L., Porte de Pierre, - Long : 998817 - Lat : 24122769, Kirschleger F. - 1862. (1405) : -NA1-LR2-DA-.
- Scorzonera humilis* L., Porte de Pierre, - Long : 998817 - Lat : 24122769, Kirschleger F. - 1862. (1405) : -PA-DE-.

### Hautepierre

- Potentilla supina* L., Strasbourg Hautepierre, Autour du C.H.U. de Hautepierre, - Long : 5.970 - Lat : 53.993, Weiss S. - SBA - 1998. (460) : -LR2-RA-.

### Ile aux Epis

- Achillea nobilis* L., Sporeninsel, Ludwig A. et Lehmann A. - STR - 1903. (1000) : -LO-.
- Alisma gramineum* Lej., Sporeninsel, Kapp E. - STR - 1958. (1000) : -NA2-LR2-DA-.
- Blackstonia acuminata* (W.D.J. Koch & Ziz) Domin, Ile aux Epis, Loyson E. - STR - 1878. (1000) : -PA-LO-.
- Bromus secalinus* L., Port du Rhin, Rue du Bassin de Commerce, - Long : 1002137 - Lat : 2412040, Amarell U. - 2004. (333) : -PA-LR2-RA-.
- Descurainia sophia* (L.) Webb ex Prantl, R. de Kehl, Loyson E. et Kapp E. - 1888. (1188) : -RA-.
- Epipactis leptochila* (Godfery) Godfery, Ile aux Epis, Kirschleger F. - 1857. (531) : -PA-VU-.
- Euphorbia palustris* L., Route de Kehl, Petit-Rhin, Kirschleger F. - 1862. (1405) : -PA-LO-.
- Galium parisiense* L., port : bassin Vauban, - Long : 1001758 - Lat : 2411135, Berchtold J.P. - SBA - 2006. (333) : -RA-.
- Herniaria hirsuta* L., port : bassin Vauban, - Long : 1001758 - Lat : 2411135, Berchtold J.P. - SBA - 2006. (333) : -RA-.
- Inula britannica* L., Route de Kehl, Petit-Rhin, Kirschleger F. - 1862. (1405) : -PA-LR2-RA-.
- Lithospermum arvense* L., Sporeninsel, Ludwig A. et Lehmann A. - STR - 1903. (1000) : -DA-.
- Myricaria germanica* (L.) Desv., Route de Kehl, Petit-Rhin, Kirschleger F. - 1862. (1405) : -DA-.
- Nonea pulla* (L.) DC., Sporeninsel, Ludwig A. et Lehmann A. - STR - 1902. (1000) : -NA1-LR2-DI-.
- Orlaya grandiflora* (L.) Hoffm., Sporeninsel, Ludwig A. et Lehmann A. - STR - 1903. (1188) : -DA-.
- Orlaya platycarpus* Koch, Sporeninsel, Ludwig A. et Lehmann A. - STR - 1903. (1188) : -PA-DI-.
- Pedicularis palustris* L., Route de Kehl, Petit-Rhin, Kirschleger F. - 1862. (1405) : -LO-.
- Polygala amarella* Crantz, Route de Kehl, Petit-Rhin, Kirschleger F. - 1862. (1405) : -LO-.
- Potentilla heptaphylla* L., dépôt de Kehl, Petit Rhin, Kapp E. - STR - 1957. (1000) : -LO-.
- Potentilla inclinata* Vill., dépôt de Kehl, Petit Rhin, Kapp E. - STR - 1959. (1000) : -RA-.
- Potentilla supina* L., port : bassin Vauban, - Long : 1001758 - Lat : 2411135, Berchtold J.P. - SBA - 2006. (333) : -LR2-RA-.
- Salix daphnoides* Vill., Route de Kehl, Petit-Rhin, Kirschleger F. - 1862. (1405) : -NA0-VU-.
- Senecio paludosus* L., Route de Kehl, Petit-Rhin, Kirschleger F. - 1862. (1405) : -PA-RA-.
- Typha minima* Funck, Ruisseaux vaseux du Petit Rhin, Ruisseaux vaseux, Kirschleger F. - 1850. (98) : -NA1-LR2-DI-.
- Viola elatior* Fries, Route de Kehl, Petit-Rhin, Kirschleger F. - 1862. (1405) : -NA1-LR2-VU-.

### Krutenau

- Anthemis arvensis* L., Metzgerthor, Ludwig A. et Lehmann A. - STR - 1903. (1188) : -DE-.
- Anthemis cotula* L., Metzgerthor, Ludwig A. et Lehmann A. - STR - 1903. (1188) : -DE-.
- Bifora radians* M. Bieb., Metzgerthor, Ludwig A. et Lehmann A. - STR - 1903. (1000) : -LR2-DA-.
- Descurainia sophia* (L.) Webb ex Prantl, Metzgerthor, Ludwig A. et Lehmann A. - STR - 1903. (1188) : -RA-.
- Galeopsis angustifolia* Hoffm., Metzgerthor, Ludwig A. et Lehmann A. - STR - 1903. (1000) : -RA-.
- Glebionis segetum* (L.) Fourn., Metzgerthor, Ludwig A. - STR - 1903. (1188) : -DI-.
- Lithospermum arvense* L., Metzgerthor, Ludwig A. et Lehmann A. - STR - 1903. (1000) : -DA-.
- Ranunculus arvensis* L., Metzgerthor, Ludwig A. et Lehmann A. - STR - 1903. (1188) : -DA-.
- Scandix pecten-veneris* L., Metzgerthor, Ludwig A. et Lehmann A. - STR - 1903. (1188) : -DA-.
- Trifolium scabrum* L., Porte de l'Hôpital, Blind J.J. - STR - s.d. (1000) : -VU-.

### Meinau

- Asperula arvensis* L., Plaine des Bouchers, Port, Ludwig A. et Lehmann A. - STR - 1903. (1188) : -PA-LR2-DI-.
- Chaerophyllum bulbosum* L., Plaine des bouchers - Canal, Tinguy H. - SBA - 1995. (333) : -PA-RA-.
- Galium tricornutum* Dandy, Plaine des Bouchers, Port, Ludwig A. et Lehmann A. - STR - 1903. (1188) : -LR2-DA-.

### Montagne Verte

- Butomus umbellatus* L., Sur l'III entre les Ponts Couverts et la Montagne Verte, Herrenwasser, - Long : 998095 - Lat : 2410801, Kirschleger F. - 1862. (1405) : -PA-VU-.
- Carex praecox* Schreber, Murhof: vers l'III: près de Strasbourg, - Long : 996627 - Lat : 2409837, Engel R. - 1962. (105) : -LO-.
- Chaerophyllum bulbosum* L., Montagne Verte, Ludwig A. et Lehmann A. - STR - s.d. (1000) : -PA-RA-.
- Dianthus superbus* L., Murhof, - Long : 996627 - Lat : 2409837, Ochsenbein G. - SBA - 1937. (435) : -NA2-LR2-RA-.
- Leersia oryzoides* (L.) Swartz, Rives de l'III, près de la Montagne Verte, - Long : 5.985 - Lat : 53.968, Bords des rivières, des étangs, des canaux, In Jaeger P. - 1780. (45) : -PA-DA-.
- Legousia hybrida* (L.) Delarbre, Près de la Montagne Verte, Champ - Champ en friche -, Herbar de Strasbourg - STR - 1864. (1188) : -PA-DI-.
- Lindernia procumbens* (Krocker) Philcox, Ilot au confluent de l'III et de la Bruche, In Simon M. - 1788. (51) : -HA2-NA2-LR2-VU-.
- Oenanthe aquatica* (L.) Poiret, Sur l'III entre les Ponts Couverts et la Montagne Verte, Herrenwasser, - Long : 998095 - Lat : 2410801, Kirschleger F. - 1862. (1405) : -RA-.

### Musau

Allium angulosum L., Canal du Neuhof, Musau, Kirschleger F. - 1862. (1405) : -PA-LR2-VU-.

Anagallis minima (L.) E.H.L. Krause, Neudorf - Museau, Rue de la Fabrique de toile à voiles, Kirschleger F. - 1862. (1405) : -PA-DA-.

Blackstonia acuminata (W.D.J. Koch & Ziz) Domin, Neudorf - Museau, Rue de la Fabrique de toile à voiles, Kirschleger F. - 1862. (1405) : -PA-LO-.

Centaurium pulchellum (Swartz) Druce, Neudorf - Museau, Rue de la Fabrique de toile à voiles, Kirschleger F. - 1862. (1405) : -LO-.

Dianthus superbus L., Canal du Neuhof, Musau, Kirschleger F. - 1862. (1405) : -NA2-LR2-RA-.

Helosciadium repens (Jacq.) W.D.J. Koch, Neudorf - Museau, Rue de la Fabrique de toile à voiles, Kirschleger F. - 1862. (1405) : -HA2-NA1-LR2-DA-.

Marsilea quadrifolia L., Neudorf - Museau, Tuilerie de la Musau, Kirschleger F. - 1862. (1405) : -HA2-NA1-LR1-VU-.

Mentha pulegium L., Neudorf - Museau, Rue de la Fabrique de toile à voiles, Kirschleger F. - 1862. (1405) : -DA-.

Pulicaria vulgaris Gaertn., Neudorf - Museau, Rue de la Fabrique de toile à voiles, Kirschleger F. - 1862. (1405) : -NA1-LR2-DA-.

Pycreus flavescens (L.) Reichenb., Neudorf - Museau, Rue de la Fabrique de toile à voiles, Kirschleger F. - 1862. (1405) : -LR2-DA-.

Samolus valerandi L., Neudorf - Museau, Rue de la Fabrique de toile à voiles, Kirschleger F. - 1862. (1405) : -DE-.

Trifolium fragiferum L., Neudorf - Museau, Rue de la Fabrique de toile à voiles, Kirschleger F. - 1862. (1405) : -DE-.

Triglochin palustre L., Neudorf - Museau, Rue de la Fabrique de toile à voiles, Kirschleger F. - 1862. (1405) : -PA-DA-.

### Neudorf

Chaerophyllum aureum L., Neudorf, Schuller M. - STR - 1960. (1473) : -LO-.

Phyteuma orbiculare L., Neudorf, Vosselmann P. - STR - s.d. (1000) : -PA-VU-.

Potentilla supina L., Port d'Austerlitz, Tinguy H. - 2004. (1435) : -LR2-RA-.

Spiranthes aestivalis (Poiret) L.C.M. Richard, Neudorf, Sandoz - STR - 1814. (501) : -HA4-NA1-LR2-DI-.

### Neuhof

Ajuga chamaepitys (L.) Schreber, Neuhof, Krause E.H.L. - STR - 1909. (1188) : -RA-.

Antennaria dioica (L.) P. Gaertner, Bois du Neuhof et la la Ganzau, Jägerhof, - Long : 1001070 - Lat : 2404425, Kirschleger F. - 1862. (1405) : -VU-.

Biscutella laevigata L., forêt du Neuhof, Mühlenbeck - Herbier blanc - STR - 1827. (1000) : -PA-LR2-DA-.

Bunium bulbocastanum L., Forêt du Neuhof, - Long : 6.029 - Lat : 53.890, Kapp E. - 1965. (948) : -DA-.

Buphthalmum salicifolium L., Bois de Neuhof, - Long : 6.032 - Lat : 53.898, Chermezon H. - 1925. (168) : -VU-.

Carex praecox Schreber, Bois du Neuhof, - Long : 6.032 - Lat : 53.898, Chermezon H. - 1922. (168) : -LO-.

Centaurium pulchellum (Swartz) Druce, forêt du Neuhof, Chermezon H. - STR - 1920. (1000) : -LO-.

Cephalanthera damasonium (Miller) Druce, Oberjägerhof, Neuhof, - Long : 1001045 - Lat : 2404460, Anonyme - STR - 1820. (501) : -RA-.

Crepis praemorsa (L.) F.L. Walther, Neuhofer Wald, Kirschleger F. - 1869. (905) : -PA-LR2-VU-.

Dactylorhiza incarnata (L.) Soo, Neuhof, Billot P.C. - STR - 1855. (501) : -PA-RA-.

Euphorbia palustris L., Neuhof, - Long : 6.032 - Lat : 53.898, Chermezon H. - 1920. (168) : -PA-LO-.

Euphorbia seguieriana Necker, Bois de Neuhof, - Long : 6.032 - Lat : 53.898, Chermezon H. - 1922. (168) : -PA-LO-.

Fragaria viridis (Duchesne) Weston, Neuhof, - Long : 6.032 - Lat : 53.898, Chermezon H. - 1920. (168) : -LO-.

Gentianella germanica (Willd.) Börner, Oberjaegerhof, Loyson E. - STR - 1906. (1000) : -PA-VU-.

Globularia punctata Picot de Lapeyrouse, Neuhofer Wald, Hummel J. - 1913. (905) : -LO-.

Herminium monorchis (L.) R. Br., Neuhof, Kirschleger F. - 1857. (531) : -PA-LR2-DA-.

Hippuris vulgaris L., Bois de Neuhof, - Long : 6.032 - Lat : 53.898, Chermezon H. - 1921. (168) : -RA-.

Inula britannica L., Neuhof, In herbario STR - STR - s.d. (1000) : -PA-LR2-RA-.

Lithospermum arvense L., Bois de Neuhof, - Long : 6.032 - Lat : 53.898, Chermezon H. - 1921. (168) : -DA-.

Nymphaea alba L., Neuhof, - Long : 6.032 - Lat : 53.898, Chermezon H. - 1921. (168) : -DE-.

Ophrys insectifera L., Neuhof, - Long : 6.032 - Lat : 53.898, Chermezon H. - 1920. (168) : -RA-.

Ophrys sphegodes Miller, Bois du Neuhof et la la Ganzau, Jägerhof, - Long : 1001070 - Lat : 2404425, Kirschleger F. - 1862. (1405) : -PA-DE-.

Orlaya platycarpus Koch, Neuhof, Kirschleger F. - 1870. (1188) : -PA-DI-.

Phyteuma orbiculare L., Neuhof, - Long : 6.032 - Lat : 53.898, Chermezon H. - 1921. (168) : -PA-VU-.

Polygala amarella Crantz, Bois de Neuhof, - Long : 6.032 - Lat : 53.898, Chermezon H. - 1922. (168) : -LO-.

Potentilla heptaphylla L., Oberjaegerhof, Loyson E. - STR - 1906. (1000) : -LO-.

Pulsatilla vulgaris Miller, Neuhof, Hummel J. - 1913. (905) : -LO-.

- Ranunculus arvensis L., Bois de Neuhoof, - Long : 6.032 - Lat : 53.898, Chermezon H. - 1921. (168) : -DA-.
- Salix daphnoides Vill., Neuhoof, Ludwig A. et Lehmann A. - STR - 1904. (1000) : -NA0-VU-.
- Selinum carvifolia (L.) L., Neuhoof, In herbario STR - STR - 1843. (1000) : -DE-.
- Seseli annuum L., forêt du Neuhoof, Zacharias E. - STR - 1892. (1000) : -RA-.
- Sparganium natans L., Giessen près du cimetière du Neuhoof, Vosselmann P. - 1880. (594) : -PA-VU-.
- Staphylea pinnata L., Oberjaegerhoff, - Long : 1001045 - Lat : 2404460, Laisne A. - SBA - 1996. (435) : -PA-LR2-VU-.
- Teucrium montanum L., forêt du Neuhoof, Zacharias E. - STR - 1892. (1000) : -LO-.
- Thalictrum aquilegifolium L., Bord du Rhin:forêt du Neuhoof, - Long : 6.032 - Lat : 53.898, Forêt, Engel R. - 1962. (105) : -PA-VU-.
- Trifolium rubens L., Neuhoof, Loyson E. - STR - 1888. (1000) : -LO-.
- Utricularia vulgaris L., Bois du Neuhoof, - Long : 6.032 - Lat : 53.898, Chermezon H. - 1923. (168) : -PA-VU-.
- Viola elatior Fries, Neuhoof, - Long : 6.032 - Lat : 53.898, Chermezon H. - 1921. (168) : -NA1-LR2-VU-.

### Orangerie

- Bifora radians M. Bieb., Canal de l'Ill au Rhin, Derrière l'Orangerie, Loyson E. - 1903. (1188) : -LR2-DA-.
- Biscutella laevigata L., Pont du Canal des Français, Vers l'Orangerie, Kirschleger F. - 1862. (1405) : -PA-LR2-DA-.
- Cicuta virosa L., Canal des Français, Ludwig A. et Lehmann A. - STR - 1904. (1000) : -PA-LR2-DA-.
- Cladium mariscus (L.) Pohl, Pont du Canal des Français, Vers l'Orangerie, Kirschleger F. - 1862. (1405) : -PA-DA-.
- Coronopus squamatus (Forsskal) Ascherson, Orangerie, Ludwig A. et Lehmann A. - STR - 1903. (1000) : -RA-.
- Myricaria germanica (L.) Desv., Petit Rhin, Entre l'Orangerie et le Rhin, Kirschleger F. - 1862. (1405) : -DA-.
- Oenanthe fistulosa L., Quartier des Quinze, - Long : 6.053 - Lat : 53.987, Pelouse ombragée soumise à un fauchage hebdomadaire, Geissert F. - 1992. (68) : -DE-.
- Oenanthe fluviatilis (Bab.) Coleman, Canal des Français, Loyson E. - STR - 1902. (1000) : -PA-LR2-VU-.
- Schoenoplectus triqueter (L.) Palla, Lit du Petit Rhin, Derrière l'Orangerie, vers le Rhin, Kirschleger F. - 1862. (1405) : -PA-LR2-DA-.
- Sparganium natans L., Lit du Petit Rhin, Derrière l'Orangerie, vers le Rhin, Kirschleger F. - 1862. (1405) : -PA-VU-.
- Typha minima Funck, Petit Rhin, Entre l'Orangerie et le Rhin, Kirschleger F. - 1862. (1405) : -NA1-LR2-DI-.
- Utricularia vulgaris L., Canal des Français, Loyson E. - STR - 1903. (1000) : -PA-VU-.

### Polygone

- Biscutella laevigata L., Polygone, - Long : 1001741 - Lat : 2408727, In Hummel - 1778. (905) : -PA-LR2-DA-.
- Blackstonia acuminata (W.D.J. Koch & Ziz) Domin, Polygone, Krause E.H.L. - STR - 1905. (1000) : -PA-LO-.
- Gentianella germanica (Willd.) Börner, Polygone, Sans nom de collection - Herb. STR - STR - 1820. (1000) : -PA-VU-.
- Globularia punctata Picot de Lapeyrouse, Polygone, Sans nom de collection - Herb. STR - STR - s.d. (1000) : -LO-.
- Inula britannica L., Polygone, Moura D.C. - STR - 1840. (1000) : -PA-LR2-RA-.
- Oenanthe peucedanifolia Pollich, Polygone, Sans nom de collection - Herb. STR - STR - 1827. (1000) : -PA-DE-.
- Ophrys apifera Hudson, Polygone, - Long : 1001741 - Lat : 2408727, Kirschleger F. - 1857. (531) : -RA-.
- Phyteuma orbiculare L., Polygone, Sans nom de collection - Herb. STR - STR - 1828. (1000) : -PA-VU-.
- Pilularia globulifera L., Polygone, - Long : 1001741 - Lat : 2408727, Etang, Hermann J. - 1768. (1216) : -NA1-LR2-DI-.
- Teucrium montanum L., Polygone, En attente - STR - s.d. (1000) : -LO-.

### Port aux Pétroles

- Alisma gramineum Lej., port aux pétroles, Engel R. - STR - 1959. (1000) : -NA2-LR2-DA-.
- Anthemis arvensis L., Port au pétrole, - Long : 1003441 - Lat : 2414557, Engel R. - STR - 1952. (1188) : -DE-.
- Chenopodium bonus-henricus L., Forêt de la Robertsau, Port aux Pétroles, - Long : 6.089 - Lat : 54.030, Sell Y. - SBA - 1959. (400) : -DE-.
- Colutea arborescens L., port aux pétroles, Engel R. - STR - 1952. (1000) : -LO-.
- Erucastrum nasturtiifolium (Poiret) O.E. Schulz, port aux pétroles, Engel R. - STR - 1952. (1000) : -LO-.
- Hieracium caespitosum Dumort., port aux pétroles, Berchtold J.P. - 2004. (1402) : -RA-.
- Hieracium x zizianum Tausch, port aux pétroles, Kapp E. - STR - 1953. (1000) : -RA-.
- Hippuris vulgaris L., Forêt de la Robertsau, Port aux Pétroles, - Long : 6.089 - Lat : 54.030, Sell Y. - SBA - 1959. (400) : -RA-.

*Hottonia palustris* L., Forêt de la Robertsau, Port aux Pétales, - Long : 6.089 - Lat : 54.030, Sell Y. - SBA - 1959. (400) : -PA-DE-.

*Polycnemum arvense* L., port aux pétales, - -, Engel R. - STR - 1952. (1188) : -LR2-DI-.

*Potamogeton x angustifolius* J. Presl, Port des Pétales, - Long : 1003441 - Lat : 2414557, Kapp E. - 1958. (105) : -PA-RA-.

*Potentilla supina* L., port au pétrole, dépotoir, Kapp E. - 1952. (153) : -LR2-RA-.

*Psyllium arenarium* (Waldst. et Kit.) Mirb., port aux pétales, Engel R. - STR - 1948. (1000) : -LO-.

*Teucrium botrys* L., port aux pétales, Kapp E. - STR - 1950. (1000) : -RA-.

*Ulmus laevis* Pallas, Forêt de la Robertsau, Port aux Pétales, - Long : 6.089 - Lat : 54.030, Sell Y. - SBA - 1959. (400) : -LO-.

### Port du Rhin

*Antennaria dioica* (L.) P. Gaertner, bords du Rhin, Loyson E. - STR - 1902. (1000) : -VU-.

*Anthemis arvensis* L., Bassin Adrien Weirich, Port de Strasbourg, - Long : 6.057 - Lat : 53.923, S.B.A. - SBA - 2001. (333) : -DE-.

*Anthriscus caucalis* M. Bieb., Zone portuaire sud, Port du Rhin, Tinguy H. - 2005. (1435) : -RA-.

*Blackstonia perfoliata* (L.) Hudson subsp. *perfoliata*, Digue du Rhin canalisé, Digue du Rhin, Berchtold J.P. et Boeuf R. - 2005. (1248) : -PA-RA-.

*Butomus umbellatus* L., Le vieux Rhin, Plante riveraine : Ceintures hélophytiques, Klein J.P. - 1999. (194) : -PA-VU-.

*Cicuta virosa* L., Port du Rhin, Issler E. - STR - 1904. (1000) : -PA-LR2-DA-.

*Colutea arborescens* L., Digue du Rhin, Dumas - STR - 1954. (1874) : -LO-.

*Crepis pulchra* L., rue du Havre, - Long : 1002744 - Lat : 2408509, Berchtold J.P. - SBA - 2006. (333) : -RA-.

*Dianthus superbus* L., digue du Rhin, Loyson E. - STR - 1902. (1000) : -NA2-LR2-RA-.

*Digitalis grandiflora* Miller, bords du Rhin, Engel R. - STR - 1952. (1000) : -LO-.

*Epipactis palustris* (L.) Crantz, Digue du Rhin canalisé, Digue du Rhin, Berchtold J.P. et Boeuf R. - 2005. (1248) : -PA-DE-.

*Equisetum x trachyodon* (A. Braun) W.D.J. Koch, digue du Rhin, Duval-Jouve J. - STR - 1858. (1000) : -PA-VU-.

*Erucastrum nasturtiifolium* (Poiret) O.E. Schulz, digues rhénanes, Berchtold J.P. - SBA - 1991. (1402) : -LO-.

*Euphorbia seguieriana* Necker, Digue du Rhin canalisé, Digue du Rhin, Berchtold J.P. et Boeuf R. - 2005. (1248) : -PA-LO-.

*Festuca duvalii* (St.-Yves) Stohr, Digue du Rhin canalisé, Digue du Rhin, Berchtold J.P. et Boeuf R. - 2005. (1248) : -PA-RA-.

*Galium parisiense* L., Zone portuaire sud, Port du Rhin, Berchtold J.P. - 2001. (1435) : -RA-.

*Herniaria hirsuta* L., Zone portuaire sud, Port du Rhin, Berchtold J.P. - 2001. (1435) : -RA-.

*Hieracium baehni* Schultes ex Besser, Port du Rhin:entrée Sud, Ochsenbein G. - 1959. (105) : -RA-.

*Hieracium caespitosum* Dumort., port, Berchtold J.P. - 2004. (333) : -RA-.

*Hippuris vulgaris* L., bras mort du Rhin, Sell Y. - STR - 1959. (1000) : -RA-.

*Juncus alpinus* Vill., zone portuaire sud, Berchtold J.P. - SBA - 2008. (333) : -PA-LO-.

*Lotus glaber* Miller, zone portuaire sud, Berchtold J.P. - SBA - 2006. (333) : -RA-.

*Minuartia hybrida* (Vill.) Schischkin, Digue du Rhin canalisé, Digue du Rhin, Berchtold J.P. et Boeuf R. - 2005. (1248) : -PA-RA-.

*Najas minor* All., Bras du Rhin:Sud de Strasbourg, Cours d'eau:eaux courantes, Kapp E. - 1957. (110) : -PA-RA-.

*Nymphaea alba* L., Etangs de l'Ile du Rhin, Paris E.G. - STR - 1857. (1000) : -DE-.

*Potentilla supina* L., Port du Rhin, Ochsenbein G. - SBA - 1956. (435) : -LR2-RA-.

*Psyllium arenarium* (Waldst. et Kit.) Mirb., Port de Strasbourg, Kapp E. et Engel R. - 1962. (105) : -LO-.

*Salix daphnoides* Vill., Le vieux Rhin, Plante riveraine, Klein J.P. - 1999. (194) : -NA0-VU-.

*Selinum carvifolia* (L.) L., bords du Rhin, Petry H. - STR - 1899. (1000) : -DE-.

*Senecio paludosus* L., Port du Rhin, Billot E. fils - STR - s.d. (1000) : -PA-RA-.

*Sparganium natans* L., Forêt du Rhin, Sud de Strasbourg, Kapp E. - 1949. (594) : -PA-VU-.

*Valeriana officinalis* L. subsp. *officinalis*, Digue Rhin, Dumas - STR - 1955. (1874) : -PA-LO-.

*Valerianella rimosa* Bast., Rheinhaf, Loyson E. - STR - 1902. (1188) : -RA-.

### Pourtalès

*Liparis loeselii* (L.) L.C.M. Richard, Parking du Château de Pourtalès - Robertsau, - Long : 6.071 - Lat : 54.006, Ried J.P. et Berchtold J.P. - 1962. (235) : -HA2-NA1-LR1-DI-.

*Typha minima* Funck, Château de Bussières, - Long : 6.070 - Lat : 54.014, Loyson E. - 1903. (98) : -NA1-LR2-DI-.

### Robertsau

*Anthriscus caucalis* M. Bieb., forêt de la Robertsau, Kapp E. - STR - 1962. (1000) : -RA-.

*Campanula patula* L., Robertsau, Loyson E. - STR - 1903. (1000) : -RA-.

*Carex praecox* Schreber, Forêt de la Robertsau, - Long : 6.089 - Lat : 54.030, Chermezon H. - 1921. (168) : -LO-.

*Cephalanthera rubra* (L.) L.C.M. Richard, Robertsau, Anonyme - STR - 1863. (501) : -RA-.



- Chenopodium bonus-henricus* L., Forêt de la Robertsau, - Long : 6.089 - Lat : 54.030, Chermezon H. - 1921. (168) : -DE-.
- Cicuta virosa* L., Robertsau, Jaeger P. - STR - 1947. (1000) : -PA-LR2-DA-.
- Dactylorhiza incarnata* (L.) Soo, Robertsau, Jaeger P. - STR - 1951. (501) : -PA-RA-.
- Dianthus superbus* L. subsp. *superbus*, Robertsau, le long de l'III, Arrhenatheretum, Bernard A. - 1970. (730) : -NA2-LR2-RA-.
- Digitalis grandiflora* Miller, Nord de Strasbourg:vers le Rhin, Engel R. - 1962. (105) : -LO-.
- Epipactis palustris* (L.) Crantz, terrain d'exercice, Tinguy H. - SBA - 1999. (333) : -PA-DE-.
- Erucastrum nasturtiifolium* (Poir.) O.E. Schulz, Robertsau, Kapp E. - STR - 1976. (1000) : -LO-.
- Euphorbia seguieriana* Necker, S92 - 1004816 - 1118236, Robertsau, - Long : 6.108 - Lat : 54.035, Boeuf R. - ONF - ONF - 2003. (333) : -PA-LO-.
- Festuca duvalii* (St.-Yves) Stohr, S92 - 1004816 - 1118236, Robertsau, - Long : 6.108 - Lat : 54.035, Boeuf R. - ONF - ONF - 2003. (333) : -PA-RA-.
- Galium tricornutum* Dandy, Robertsau, Loyson E. - STR - 1888. (1188) : -LR2-DA-.
- Gentiana pneumonanthe* L., Robertsau, Jaeger P. - STR - 1962. (1000) : -PA-DE-.
- Gentianella ciliata* (L.) Borckh., Robertsau, Geissert F. et Engel R. - 1962. (105) : -PA-VU-.
- Gratiola officinalis* L., Schiltigheimerwoerth, Robertsau, Kirschleger F. - 1862. (1405) : -NA2-LR2-DE-.
- Hieracium bauhini* Schultes ex Besser, S92 - 1004816 - 1118236, Robertsau, - Long : 6.108 - Lat : 54.035, Boeuf R. - ONF - ONF - 2003. (333) : -RA-.
- Hippuris vulgaris* L., Forêt de la Robertsau, Relevé 20, - Long : 6,092 - Lat : 54,022, Rocle M. - 2003. (886) : -RA-.
- Hottonia palustris* L., Karpfenloch, à l'est de la Robertsau, - Long : 1003920 - Lat : 2415493, Ochsenbein G. - 1985. (76) : -PA-DE-.
- Hydrocotyle vulgaris* L., Robertsau, In herbario STR - STR - s.d. (1000) : -DE-.
- Inula britannica* L., Robertsau, Auenheimer Wörth, Kirschleger F. - 1862. (1405) : -PA-LR2-RA-.
- Liparis loeselii* (L.) L.C.M. Richard, Près de la Robertsau, Dépression, Rieb J.P. - 1962. (105) : -HA2-NA1-LR1-DI-.
- Ophioglossum vulgatum* L., Robertsau, Engel R. - STR - 1948. (1000) : -PA-VU-.
- Ophrys insectifera* L., Forêt de la Robertsau, - Long : 6.089 - Lat : 54.030, Chermezon H. - 1926. (168) : -RA-.
- Potamogeton friesii* Rupr., Forêt de la Robertsau, Relevé 1, - Long : 6,098 - Lat : 54,024, Rocle M. - 2003. (886) : -LR2-RA-.
- Pseudolysimachion longifolium* (L.) Opiz, Forêt de la Robertsau, Glaserwoerth, - Long : 6.082 - Lat : 54.010, Talus, Melet J.C. - SBA - 2003. (333) : -PA-LR2-DA-.
- Ranunculus arvensis* L., Robertsau, Loyson E. et Kapp E. - 1902. (1188) : -DA-.
- Selinum carvifolia* (L.) L., Robertsau Forêt du Rhin, Loyson E. - STR - 1886. (1000) : -DE-.
- Sium latifolium* L., Robertsau, Kirschleger F. - STR - 1869. (1000) : -LR2-VU-.
- Sparganium natans* L., Robertsau, Affluents, fossés et bras morts du Rhin, Kapp E. - 1962. (105) : -PA-VU-.
- Staphylea pinnata* L., Forêt de la Robertsau, Hoff M. - 2008. (333) : -PA-LR2-VU-.
- Teucrium scordium* L., Schiltigheimerwoerth, Robertsau, Kirschleger F. - 1862. (1405) : -PA-VU-.
- Turgenia latifolia* (L.) Hoffm., Robertsau, Champ - -, Vosselmann P. - 1880. (1188) : -LR2-DI-.
- Ulmus laevis* Pallas, Forêt de la Robertsau, - Long : 6.089 - Lat : 54.030, Alsace Nature - 1999. (418) : -LO-.
- Utricularia vulgaris* L., bras mort du Rhin forêt de la Robertsau, Sell Y. - STR - 1959. (1000) : -PA-VU-.
- Viola canina* L., Forêt de la Robertsau, - Long : 6.089 - Lat : 54.030, Chermezon H. - 1923. (168).
- Vitis vinifera* L. subsp. *sylvestris* (C.C. Gmelin) Beger in Hegi, Forêt de la Robertsau, - Long : 6.089 - Lat : 54.030, Carbiener D. - 1991. (612) : -PA-LR2-DA-.

### Rohrschollen

- Blackstonia perfoliata* (L.) Hudson, Ile du Rohrschollen, - Long : 6.072 - Lat : 53.912, Pelouses sur gravières très humides ou "écorchées"-argileuses, Klein J.P. et Geissert, F., Carbiener R. - 1990. (58) : -PA-RA-.
- Calamagrostis canescens* (Weber) Roth, Lisière Centre Ouest, R.N. Rohrschollen, R.N. SBX - 2003. (938) : -PA-RA-.
- Chaerophyllum bulbosum* L., Rohrschollen, - Long : 6.072 - Lat : 53.912, Tinguy H. - SBA - 1994. (333) : -PA-RA-.
- Dactylorhiza incarnata* (L.) Soo, Ile du Rohrschollen, - Long : 1003322 - Lat : 2404472, Prairies et milieux ouverts, Treiber R. - 2008. (1903) : -PA-RA-.
- Epipactis palustris* (L.) Crantz, Rohrschollen, - Long : 6.072 - Lat : 53.912, Tinguy H. - SBA - 1995. (333) : -PA-DE-.
- Festuca duvalii* (St.-Yves) Stohr, Relevé S112 - 1003015 - 1105941, R.N. Rohrschollen, - Long : 6.067 - Lat : 53.914, Boeuf R. - ONF - ONF - 2003. (925) : -PA-RA-.
- Inula britannica* L., Rohrschollen, Engel R. - STR - 1949. (1000) : -PA-LR2-RA-.
- Ophrys apifera* Hudson, Rohrschollen, Ass. Amis Jard. Bot. Strasbourg - 2002. (332) : -RA-.
- Ornithogalum pyrenaicum* L., Lisière Centre Ouest, R.N. Rohrschollen, R.N. SBX - 2003. (938) : -PA-RA-.
- Polygala amarella* Crantz, Rohrschollen Nord, Réserve Naturelle, - Long : 6.070 - Lat : 53.919, S.B.A. - SBA - 2001. (333) : -LO-.
- Staphylea pinnata* L., Ile du Rohrschollen, R.N. Rohrschollen, O.N.F. Alsace - SBX - 1996. (940) : -PA-LR2-VU-.

*Ulmus laevis* Pallas, Rohrschollen Nord, prairie perturbée, Réserve Naturelle, - Long : 6.073 - Lat : 53.917, S.B.A. - SBA - 2001. (333) : -LO-.

*Vitis vinifera* L. subsp. *sylvestris* (C.C. Gmelin) Beger in Hegi, Réserve naturelle de l'Ile du Rohrschollen, Roselière, Lonchamp F. - SBX - 2002. (807) : -PA-LR2-DA-.

### Université

*Biscutella laevigata* L., Citadelle, Thoren s/no H. - STR - 1863. (1000) : -PA-LR2-DA-.

*Blackstonia acuminata* (W.D.J. Koch & Ziz) Domin, Citadelle, Sans nom de collection - Herb. STR - STR - s.d. (1000) : -PA-LO-.

*Carex appropinquata* Schumacher, Glacis de la Citadelle, Porte des Pêcheurs, Pont Louis-Philippe, Terrain palustre, Kirschleger F. - 1862. (1405) : -RA-.

*Carex davalliana* Sm., Fossés de la Citadelle, - Long : 1001295 - Lat : 2411311, Fossés, Billot P.C. - 1857. (125) : -PA-DA-.

*Carex praecox* Schreber, Glacis de la Porte des Pêcheurs, Petit-Moulin, Kirschleger F. - 1862. (1405) : -LO-.

*Centaurium pulchellum* (Swartz) Druce, Kehler Thor, Ludwig A. et Lehmann A. - STR - 1903. (1000) : -LO-.

*Cicuta virosa* L., Glacis de la Citadelle, Porte des Pêcheurs, Pont Louis-Philippe, Fossé, Kirschleger F. - 1862. (1405) : -PA-LR2-DA-.

*Dactylorhiza incarnata* (L.) Soo, De la Citadelle, route vers Kehl, Fossés, - Long : 1001475 - Lat : 2411489, Kirschleger F. - 1862. (1405) : -PA-RA-.

*Dactylorhiza sambucina* (L.) Soo, Citadelle, - Long : 1001258 - Lat : 2411317, Kirschleger F. - STR - s.d. (501) : -PA-VU-.

*Descurainia sophia* (L.) Webb ex Prantl, Citadelle, - Long : 1001258 - Lat : 2411317, Loyson E. et Kapp E. - 1888. (1188) : -RA-.

*Dianthus superbus* L., Porte des Pêcheurs, - Long : 999929 - Lat : 2412202, En attente - STR - 1855. (501) : -NA2-LR2-RA-.

*Eleocharis quinqueflora* (F.X. Hartmann) O. Schwarz, Glacis de la Citadelle, Porte des Pêcheurs, Pont Louis-Philippe, Terrain palustre, Kirschleger F. - 1862. (1405) : -PA-DA-.

*Epipactis palustris* (L.) Crantz, Glacis de la Citadelle, Porte des Pêcheurs, Pont Louis-Philippe, Terrain palustre, Kirschleger F. - 1862. (1405) : -PA-DE-.

*Equisetum variegatum* Schleicher ex Weber et D. Mohr, Glacis de la Citadelle, Canal Français, Bas-Glacis, Kirschleger F. - 1862. (1405) : -VU-.

*Eriophorum latifolium* Hoppe, Glacis de la Citadelle, Porte des Pêcheurs, Pont Louis-Philippe, Terrain palustre, Kirschleger F. - 1862. (1405) : -DE-.

*Erucastrum nasturtiiifolium* (Poiret) O.E. Schulz, Citadelle, Loyson E. - STR - 1887. (1000) : -LO-.

*Euphorbia esula* L., Glacis vor der Citadelle, unweit Kehler Chaussee, - Long : 6.044 - Lat : 53.973, Petry H. - 1892. (1094) : -RA-.

*Gentiana pneumonanthe* L., Glacis de la Citadelle, Porte des Pêcheurs, Pont Louis-Philippe, Terrain palustre, Kirschleger F. - 1862. (1405) : -PA-DE-.

*Hippuris vulgaris* L., Kehlerthor, Ludwig A. et Lehmann A. - STR - 1903. (1000) : -RA-.

*Liparis loeselii* (L.) L.C.M. Richard, Citadelle, - Long : 1001258 - Lat : 2411317, Kirschleger F. - 1850. (531) : -HA2-NA1-LR1-DI-.

*Oenanthe lachenalii* C.C. Gmelin, Glacis de la Citadelle, Fossés de la Citadelle, Fossé, Kirschleger F. - 1862. (1405) : -PA-DA-.

*Ophioglossum vulgatum* L., Citadelle de Strasbourg, - Long : 1001258 - Lat : 2411317, Stiefelhagen H. - 1831. (117) : -PA-VU-.

*Ophrys apifera* Hudson, Porte des Pêcheurs, - Long : 999929 - Lat : 2412202, Anonyme - STR - 1851. (501) : -RA-.

*Ophrys sphegodes* Miller, De la Citadelle, route vers Kehl, Fossés, - Long : 1001475 - Lat : 2411489, Kirschleger F. - 1862. (1405) : -PA-DE-.

*Pedicularis palustris* L., De la Citadelle, route vers Kehl, Fossés, - Long : 1001475 - Lat : 2411489, Kirschleger F. - 1862. (1405) : -LO-.

*Phyteuma orbiculare* L., Glacis de la Citadelle, Canal Français, Haut-Glacis, Kirschleger F. - 1862. (1405) : -PA-VU-.

*Potentilla alsatica* T. Gregor, Schutt hinterm Proviantamt, Ludwig A. et Lehmann A. - 1904. (1008) : -LO-.

*Samolus valerandi* L., Glacis de la Citadelle, Porte des Pêcheurs, Pont Louis-Philippe, Terrain palustre, Kirschleger F. - 1862. (1405) : -DE-.

*Schoenus nigricans* L., Glacis de la Citadelle, Porte des Pêcheurs, Pont Louis-Philippe, Terrain palustre, Kirschleger F. - 1862. (1405) : -PA-DA-.

*Selinum carvifolia* (L.) L., Glacis de la Citadelle, Porte des Pêcheurs, Pont Louis-Philippe, Terrain palustre, Kirschleger F. - 1862. (1405) : -DE-.

*Sium latifolium* L., Glacis de la Citadelle, Porte des Pêcheurs, Pont Louis-Philippe, Fossé, Kirschleger F. - 1862. (1405) : -LR2-VU-.

*Spiranthes aestivalis* (Poiret) L.C.M. Richard, Citadelle, - Long : 1001258 - Lat : 2411317, Thorenz - STR - 1863. (501) : -HA4-NA1-LR2-DI-.

*Typha minima* Funck, Les fossés de la Citadelle, Fossés, Kirschleger F. - 1850. (98) : -NA1-LR2-DI-.

### Wacken

Potamogeton gramineus L., Canal de la Marne au Rhin, - Long : 1000308 - Lat : 2414089, Cours d'eau,  
Ludwig A. - 1907. (133) : -PA-RA-.



Un giessen dans la Forêt de la Robertsau, future Réserve Naturelle Nationale  
Photo Michel Hoff - SBA

## ANNEXE 4

## IDENTIFICATION DES ZONES NATURELLES D'INTERET ECOLOGIQUE, FAUNISTIQUE ET FLORISTIQUE (ZNIEFF)

## 1. Sites actuellement encore remarquables ou à inventorier

## Robertsau - Fuchs am Buckel – 795

Aster amellus L. - Ried au nord de Strasbourg - 5  
 Carex praecox Schreber - Forêt de la Robertsau - 20  
 Cephalanthera rubra (L.) L.C.M. Richard - Robertsau - 10  
 Cicuta virosa L. - Robertsau - 20  
 Dactylorhiza incarnata (L.) Soo - Robertsau - 20  
 Dianthus superbus L. - Robertsau, le long de l'Ill - Arrhenatheretum 5  
 Epipactis palustris (L.) Crantz - Robertsau - terrain d'exercice - 10  
 Festuca duvalii (St.-Yves) Stohr - S92 - 1004816 - 1118236 - 20  
 Galium tricornutum Dandy - Robertsau - 20  
 Gentiana pneumonanthe L. - Robertsau - 20  
 Gentianella ciliata (L.) Borckh. - Robertsau - 10  
 Gentianella germanica (Willd.) Börner - Ried au nord de Strasbourg - 20  
 Gratiola officinalis L. - Schiltigheimerwoerth - 20  
 Hottonia palustris L. - Karpfenloch, à l'est de la Robertsau - 20  
 Hydrocotyle vulgaris L. - Robertsau - 10  
 Inula britannica L. - Robertsau - 20  
 Liparis loeselii (L.) L.C.M. Richard - Près de la Robertsau - Dépression 100  
 Ophioglossum vulgatum L. - Robertsau - 10  
 Ophrys insectifera L. - Forêt de la Robertsau - 10  
 Potentilla incana G. Gärtner, B. Meyer et Scherbius - Fuchs am Buckel - 20  
 Pseudolysimachion longifolium (L.) Opiz - Forêt de la Robertsau, Glaserwoerth - Talus 100  
 Sium latifolium L. - Robertsau - 20  
 Sparganium natans L. - Robertsau - Affluents, fossés et bras morts du Rhin 20  
 Staphylea pinnata L. - Forêt de la Robertsau - Forêt 20  
 Teucrium scordium L. - Schiltigheimerwoerth - 20  
 Turgenia latifolia (L.) Hoffm. - Champ - 20  
 Ulmus laevis Pallas - Forêt de la Robertsau - 5  
 Utricularia vulgaris L. - bras mort du Rhin forêt de la Robertsau - 100  
 Vitis vinifera L. subsp. sylvestris - Forêt de la Robertsau - 100

## Neuhof – 755

Biscutella laevigata L. - forêt du Neuhof - 100  
 Bunium bulbocastanum L. - Forêt du Neuhof - 100  
 Buphthalmum salicifolium L. - Bois de Neuhof - 20  
 Carex praecox Schreber - Bois du Neuhof - 20  
 Centaurium pulchellum (Swartz) Druce - forêt du Neuhof - 10  
 Crepis praemorsa (L.) F.L. Walther - Neuhofer Wald - 20  
 Dactylorhiza incarnata (L.) Soo - Neuhof - 20  
 Euphorbia palustris L. - Neuhof - 10  
 Gentianella germanica (Willd.) Börner - Oberjaegerhof - 20  
 Herminium monorchis (L.) R. Br. - Neuhof - 100  
 Inula britannica L. - Neuhof - 20  
 Neotinea ustulata (L.) R.M. Bateman, Pridgeon et M.W. Chase - Bois de Neuhof - 5  
 Ophrys insectifera L. - Neuhof - 10  
 Ophrys sphegodes Miller - Bois du Neuhof et la la Ganzau - 20  
 Orlaya platycarpus Koch - Neuhof - 20  
 Phyteuma orbiculare L. - Neuhof - 20  
 Potentilla heptaphylla L. - Oberjaegerhof - 20  
 Pulsatilla vulgaris Miller - Neuhof - 10  
 Salix daphnoides Vill. - Neuhof - 20  
 Seseli annuum L. - forêt du Neuhof - 10  
 Sparganium natans L. - Giessen près du cimetière du Neuhof - 20  
 Staphylea pinnata L. - Oberjaegerhoff - 20  
 Thalictrum aquilegifolium L. - Bord du Rhin: forêt du Neuhof - Forêt - 20  
 Utricularia vulgaris L. - Bois du Neuhof - 100  
 Viola elatior Fries - Neuhof - 20

## Ile aux Epis – 665

*Alisma gramineum* Lej. - Sporeninsel - 100  
*Blackstonia acuminata* (W.D.J. Koch & Ziz) Domin - Ile aux Epis - 10  
*Epipactis leptochila* (Godfery) Godfery - Ile aux Epis - 20  
*Euphorbia palustris* L. - Route de Kehl - 10  
*Galium parisiense* L. - port : bassin Vauban - 100  
*Inula britannica* L. - Route de Kehl - 20  
*Myricaria germanica* (L.) Desv. - Route de Kehl - 100  
*Orlaya grandiflora* (L.) Hoffm. - Sporeninsel - 20  
*Orlaya platycarpus* Koch - Sporeninsel - 20  
*Pedicularis palustris* L. - Route de Kehl - 100  
*Potentilla heptaphylla* L. - dépôt du Petit Rhin - 20  
*Salix daphnoides* Vill. - Route de Kehl - 20  
*Senecio paludosus* L. - Route de Kehl - 5  
*Typha minima* Funck - Ruisseaux vaseux du Petit Rhin - Ruisseaux vaseux - 100  
*Viola elatior* Fries - Route de Kehl - 20

#### **Ganzau - 340**

*Crepis praemorsa* (L.) F.L. Walther - Gausau - 20  
*Epipactis leptochila* (Godfery) Godfery - Forêt de Gansau - 20  
*Gentiana cruciata* L. - 100  
*Herminium monorchis* (L.) R. Br. - Forêt de la Gansau - 100  
*Ophioglossum vulgatum* L. - Gemrau - 10  
*Ophrys insectifera* L. - Ganzau:Forêt du Neuhof - Forêt 10  
*Pulsatilla vulgaris* Miller - 10  
*Spiranthes spiralis* (L.) Chevall. - Forêt de la Gansau - 20  
*Staphylea pinnata* L. - Gansau - 20  
*Thalictrum aquilegifolium* L. - Gansau - 20  
*Thelypteris palustris* Schott - Forêt de la Ganzau-Neudorf - Forêt 10

#### **Polygone - 285**

*Biscutella laevigata* L. - Polygone - 100  
*Blackstonia acuminata* (W.D.J. Koch & Ziz) Domin - Polygone - 10  
*Gentianella germanica* (Willd.) Börner - Polygone - 20  
*Inula britannica* L. - Polygone - 20  
*Neotinea ustulata* (L.) R.M. Bateman, Pridgeon et M.W. Chase - Polygone - 5  
*Ophrys apifera* Hudson - Polygone - 10  
*Phyteuma orbiculare* L. - Polygone - 20  
*Pilularia globulifera* L. - Polygone - Etang - 100



L'aérodrome du Polygone constitue une vaste prairie sur sables rhénans  
 Photo Michel Hoff - SBA

**Port du Rhin - 270**

*Cicuta virosa* L. - Port du Rhin - 20  
*Colutea arborescens* L. - Digue du Rhin - 20  
*Dianthus superbus* L. - digue du Rhin - 5  
*Epipactis palustris* (L.) Crantz - Digue du Rhin canalisé - Digue du Rhin 10  
*Festuca duvalii* (St.-Yves) Stohr - Digue du Rhin canalisé - Digue du Rhin 20  
*Galium parisiense* L. - Zone portuaire sud - 100  
*Hieracium caespitosum* Dumort. - port - 10  
*Najas minor* All. - Bras du Rhin:Sud de Strasbourg - Cours d'eau:eaux courantes 20  
*Salix daphnoides* Vill. - Le vieux Rhin - Plante riveraine 20  
*Senecio paludosus* L. - Port du Rhin - 5  
*Sparganium natans* L. - Forêt du Rhin, Sud de Strasbourg - 20.  
*Valeriana officinalis* L. - Digue Rhin - Digue - 20.

**Rohrschollen - 265**

*Calamagrostis canescens* (Weber) Roth - Lisière Centre Ouest - 20  
*Centaureum pulchellum* (Swartz) Druce - Rohrschollen - 10  
*Dactylorhiza incarnata* (L.) Soo - Ile du Rohrschollen - Prairies et milieux ouverts 20  
*Epipactis palustris* (L.) Crantz - Rohrschollen - 10  
*Festuca duvalii* (St.-Yves) Stohr - Relevé S112 - 1003015 - 1105941 - 20  
*Inula britannica* L. - Rohrschollen - 20  
*Linum austriacum* L. - Rohrschollen - 10  
*Ophrys apifera* Hudson - Rohrschollen - 10  
*Ornithogalum pyrenaicum* L. - Lisière Centre Ouest - 20  
*Staphylea pinnata* L. - Ile du Rohrschollen - 20  
*Ulmus laevis* Pallas - Rohrschollen Nord, prairie perturbée - 5  
*Vitis vinifera* L. subsp. *sylvestris* - Réserve naturelle de l'Ile du Rohrschollen - Roselière - 100

**Elsau - 255**

*Carex praecox* Schreber - Le long de l'III - 20  
*Gratiola officinalis* L. - Le long de l'III - 20  
*Holandra carvifolia* (Villars) Reduron, Charpin, Pimenov - Le long de l'III - 20  
*Odontites luteus* (L.) Clairv. - Le long de l'III - 20  
*Peucedanum officinale* L. - Le long de l'III - 10  
*Pseudolysimachion longifolium* (L.) Opiz - Le long de l'III - 100  
*Seseli annuum* L. - Le long de l'III - 10  
*Stellaria palustris* Ehrh. ex Hoffm. - Le long de l'III - 5  
*Teucrium scordium* L. - Le long de l'III - 20  
*Thesium linophyllum* L. - Le long de l'III - 20  
*Viola persicifolia* Schreber - Le long de l'III - 10

**Montagne Verte - 145**

*Carex praecox* Schreber - Murhof:vers l'III:près de Strasbourg - 20  
*Dianthus superbus* L. - Murhof - 5  
*Legousia hybrida* (L.) Delarbre - Près de la Montagne Verte - Champ - Champ en friche - 20  
*Lindernia procumbens* (Krocker) Philcox - Ilot au confluent de l'III et de la Bruche - 100

**Altenheimer Hof - 110**

*Blackstonia acuminata* (W.D.J. Koch & Ziz) Domin - Altenheimer Hof - 10  
*Buphthalmum salicifolium* L. - 20  
*Centaureum pulchellum* (Swartz) Druce - 10  
*Dactylorhiza incarnata* (L.) Soo - 20  
*Dianthus superbus* L. - 5  
*Euphorbia palustris* L. - 10  
*Neotinea ustulata* (L.) R.M. Bateman, Pridgeon et M.W. Chase - 5  
*Ophrys apifera* Hudson - 10  
*Phyteuma orbiculare* L. - 20

**2. Sites disparus en totalité****Université - 1100 - Site disparu**

*Biscutella laevigata* L. - Citadelle - 100  
*Blackstonia acuminata* (W.D.J. Koch & Ziz) Domin - Citadelle - 10  
*Carex appropinquata* Schumacher - Glacis de la Citadelle - Terrain palustre 100  
*Carex davalliana* Sm. - Fossés de la Citadelle - Fossés 20  
*Carex praecox* Schreber - Glacis de la Porte des Pêcheurs - 20



*Centaurium pulchellum* (Swartz) Druce - Kehler Thor - 10  
*Cicuta virosa* L. - Glacis de la Citadelle - Fossé 20  
*Dactylorhiza incarnata* (L.) Soo - De la Citadelle, route vers Kehl - 20  
*Dactylorhiza sambucina* (L.) Soo - Citadelle - 20  
*Dianthus superbus* L. - Porte des Pêcheurs - 5  
*Epipactis palustris* (L.) Crantz - Glacis de la Citadelle - Terrain palustre 10  
*Equisetum variegatum* Schleicher ex Weber et D. Mohr - Glacis de la Citadelle - Bas-Glacis 100  
*Eriophorum latifolium* Hoppe - Glacis de la Citadelle - Terrain palustre 20  
*Euphorbia esula* L. - Glacis vor der Citadelle - 10  
*Gentiana pneumonanthe* L. - Glacis de la Citadelle - Terrain palustre 20  
*Liparis loeselii* (L.) L.C.M. Richard - Bas-Glacis du Parc de la Citadelle - 100  
*Neotinea ustulata* (L.) R.M. Bateman, Pridgeon et M.W. Chase - De la Citadelle, route vers Kehl - 5  
*Oenanthe lachenalii* C.C. Gmelin - Glacis de la Citadelle - Fossé 20  
*Ophioglossum vulgatum* L. - Citadelle de Strasbourg - 10  
*Ophrys apifera* Hudson - Porte des Pêcheurs - 10  
*Ophrys sphegodes* Miller - De la Citadelle, route vers Kehl - 20  
*Pedicularis palustris* L. - De la Citadelle, route vers Kehl - 100  
*Phyteuma orbiculare* L. - Glacis de la Citadelle - Haut-Glacis 20  
*Samolus valerandi* L. - Glacis de la Citadelle - Terrain palustre 10  
*Schoenus nigricans* L. - Glacis de la Citadelle - Terrain palustre 100  
*Sium latifolium* L. - Glacis de la Citadelle - Fossé 20  
*Spiranthes aestivalis* (Poiret) L.C.M. Richard - Citadelle - 100  
*Typha minima* Funck - Les fossés de la Citadelle - Fossés - 100

#### **Orangerie - 705 – Site disparu**

*Bifora radians* M. Bieb. - Canal de l'Ill au Rhin - 20  
*Biscutella laevigata* L. - Pont du Canal des Français - 100  
*Cicuta virosa* L. - Canal des Français - 20  
*Cladium mariscus* (L.) Pohl - Pont du Canal des Français - 20  
*Myricaria germanica* (L.) Desv. - Petit Rhin - 100  
*Oenanthe fluviatilis* (Bab.) Coleman - Canal des Français - 100  
*Schoenoplectus triquetus* (L.) Palla - Lit du Petit Rhin - 100  
*Sparganium natans* L. - Lit du Petit Rhin - 20  
*Staphylea pinnata* L. - Orangerie - 20  
*Typha minima* Funck - Petit Rhin - 100  
*Ulmus laevis* Pallas - Parc de l'Orangerie - 5  
*Utricularia vulgaris* L. - Canal des Français - 100  
*Chenopodium vulvaria* L. - Illring - 5

#### **Musau – 575 – Site disparu**

*Allium angulosum* L. - Canal du Neuhof - 10  
*Anagallis minima* (L.) E.H.L. Krause - Neudorf - Musée - 20  
*Blackstonia acuminata* (W.D.J. Koch & Ziz) Domin - Neudorf - Musée - 10  
*Centaurium pulchellum* (Swartz) Druce - Neudorf - Musée - 10  
*Dianthus superbus* L. - Canal du Neuhof - 5  
*Helosciadium repens* (Jacq.) W.D.J. Koch - Neudorf - Musée - 100  
*Marsilea quadrifolia* L. - Neudorf - Musée - 100  
*Mentha pulegium* L. - Neudorf - Musée - 10  
*Pulicaria vulgaris* Gaerth. - Neudorf - Musée - 100  
*Pycreus flavescens* (L.) Reichenb. - Neudorf - Musée - 100  
*Samolus valerandi* L. - Neudorf - Musée - 10  
*Triglochin palustre* L. - Neudorf - Musée - 100

#### **Gare – 350 – Site disparu**

*Anacamptis palustris* (Jacq.) R.M. Bateman, Pridgeon et M.W. - Porte de Pierre - 100  
*Hydrocharis morsus-ranae* L. - Porte de Pierre - 20  
*Hydrocotyle vulgaris* L. - Porte de Pierre - 10  
*Liparis loeselii* (L.) L.C.M. Richard - Bastion de la Porte de Pierre - 100  
*Ranunculus lingua* L. - Porte de Pierre - 100  
*Scorzonera humilis* L. - Porte de Pierre - 20

#### **Port aux Pétroles – 255 – Site disparu**

*Alisma gramineum* Lej. - port aux pétroles - 100  
*Colutea arborescens* L. - port aux pétroles - 20  
*Hieracium caespitosum* Dumort. - port aux pétroles - 10  
*Hottonia palustris* L. - Forêt de la Robertsau - 20  
*Polycnemum arvense* L. - port aux pétroles - 100  
*Ulmus laevis* Pallas - Forêt de la Robertsau - 5

**Centre - 225 – Site disparu**

*Alisma gramineum* Lej. - Canal Rhône-Rhin : Porte de l'Hôpital - Canal 100  
*Biscutella laevigata* L. - Porte d'Austerlitz - 100  
*Trifolium scabrum* L. - Porte de l'Hôpital - 20  
*Ulmus laevis* Pallas - Hôpital de Strasbourg - 5

**Wacken - 220 – Site disparu**

*Matteuccia struthiopteris* (L.) Todaro - Campagne de Ch. Schützenberger - 100  
*Potamogeton gramineus* L. - Canal de la Marne au Rhin - Cours d'eau 100  
*Scandix pecten-veneris* L. - Illthor - 20

**Pourtalès – 200 – Site disparu**

*Liparis loeselii* (L.) L.C.M. Richard - Parking du Château de Pourtalès - Robertsau - 100  
*Typha minima* Funck - Château de Bussières - 100

**Neudorf - 120 – Site disparu**

*Phyteuma orbiculare* L. - Neudorf - 20  
*Spiranthes aestivalis* (Poiret) L.C.M. Richard - Neudorf - 100

**3. Sites non retenus****Krutenau – 80 – Site disparu**

*Anthemis cotula* L. - Metzgerthor - 20  
*Bifora radians* M. Bieb. - Metzgerthor - 20  
*Glebionis segetum* (L.) Fourr. - Metzgerthor - 20  
*Scandix pecten-veneris* L. - Metzgerthor - 20

**Fuchs am Buckel - 45****Meinau - 40 – Site disparu**

*Asperula arvensis* L. - Plaine des Bouchers - 20  
*Galium tricornutum* Dandy - Plaine des Bouchers - 20

**Cronenbourg – 0****Hautepierre - 0****Koenigshoffen - 0****République - 0****Stockfeld – 0**



## ANNEXE 5

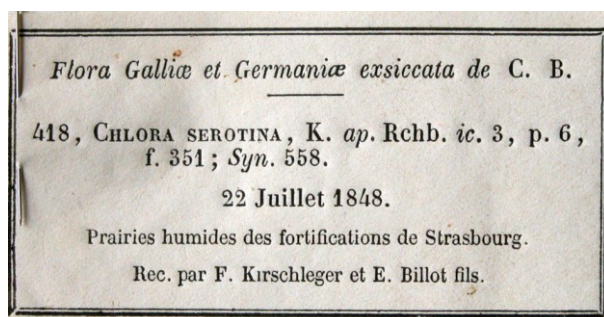
### LES STADES ET INSTALLATIONS DE PLEIN AIR A STRASBOURG

En 1991, les surfaces des installations sportives de plein-air situées sur le territoire de la Ville représentent un peu plus de 142 hectares, répartis comme suit :

- Stade Aepfele "Avenir" : 1,00 ha
- Stade Charles Frey : 2,05 ha
- Stade Cronembourg-rue de Berstett : 2,55 ha
- Centre Sportif Ouest : 6,05 ha
- C.R.E.P.S. : 8,31 ha
- C.T.S. : 1,70 ha
- AS Cheminots : 2,00 ha
- Zone Sportive de l'Elsau : 10,00 ha
- Parc des Sports de HautePierre : surfaces équipées : 21,00 ha
- Stade Hohberg : 1,00 ha
- Stade Liberté : 0,46 ha
- Terrain Hospices Civils : 2,00 ha
- Stade Bruckhof : 1,71 ha
- Centre Sportif Sud : 2,50 ha
- Kibitzenau 1 (Red Star) : 1,94 ha
- Kibitzenau 2 (Egalité) : 1,43 ha
- Kibitzenau 3 (Constantia) : 0,81 ha
- Stade du Rhin : 0,96 ha
- Centre Equestre : 1,83 ha
- Boule Strasbourgeoise : 0,25 ha
- La Fraternelle : 0,90 ha
- Parc du Rhin Pétanque : 0,40 ha
- Pétancair's de Neudorf : 0,30 ha
- Boule Pétanque Club Meinau : 0,20 ha
- Pétanque Club Schulmeister : 0,45 ha
- Stade Canardière : 2,50 ha
- Zone Sportive du Polygone : 6,00 ha
- Stade Musau : 2,58 ha
- Stade Langhaag + Egalitaire : 3,23 ha
- Stade Michel Walter : 2,81 ha
- Stade Schulzenfeld : 1,25 ha
- Pétanque Club du Polygone : 0,25 ha
- Gazelec : 1,00 ha
- Stade de la Meinau : 8,00 ha
- Terrain Soeurs de la Croix : 0,70 ha
- Stade Tivoli : 3,47 ha
- Lawn Tennis Club : 1,26 ha
- Stade de l'III : 7,93 ha
- Stade du Canal : 2,14 ha
- Stade Universitaire : 4,00 ha
- CS Ile du Wacken : 6,00 ha
- III Tennis Club : 1,48 ha
- Stade Pourtalès : 4,00 ha
- Stade Vauban : 3,70 ha
- Stade de la Carpe Haute : 1,52 ha
- **Jardin Dollé : 0,44 ha**
- Ameisenkoepfel : 0,60 ha
- Terrain CT Strasbourg 65 : 0,87 ha

- Terrain Joie de Vivre : 0,73 ha
- Club Bouliste : 0,55 ha
- Quai J.P. Mayno : 0,52 ha
- Port Autonome : 1,00 ha
- Quai Brulig : 0,07 ha
- Tennis Robertsau : 0,14 ha
- Tennis Holzmatt : 0,50 ha

In : Communauté Urbaine de Strasbourg, Commune de Strasbourg, Département du Bas-Rhin, 2009. Plan d'Occupation des Sols. Dossier approuvé le 18 décembre 1992. Modifié le 10 juillet 2009. Ville et Communauté Urbaine de Strasbourg, Service de la Planification territoriale, Agence de développement et d'urbanisme de l'Agglomération strasbourgeoise



*Blackstonia acuminata* récolté à Strasbourg en 1848  
Herbier de l'Université de Strasbourg



Frédéric Kirschleger a publié de nombreuses observations botaniques sur Strasbourg et sa région

## ANNEXE 6

### LES CIMETIERES

- Cimetière Nord : 18,00 ha
- Cimetière Sud : 11,00 ha
- Cimetière central (Cronenbourg) : 10,00 ha
- Cimetière israélite : 4,00 ha
- Cimetière Ste-Hélène : 3,00 ha
- Cimetière St-Urbain : 3,00 ha
- Cimetière du Polygone : 2,50 ha
- Cimetière St-Gall : 2,50 ha
- Cimetière St-Louis : 1,00 ha

In : Communauté Urbaine de Strasbourg, Commune de Strasbourg, Département du Bas-Rhin, 2009. Plan d'Occupation des Sols. Dossier approuvé le 18 décembre 1992. Modifié le 10 juillet 2009. Ville et Communauté Urbaine de Strasbourg, Service de la Planification territoriale, Agence de développement et d'urbanisme de l'Agglomération strasbourgeoise.

## ANNEXE 7

### LES BERGES AMENAGEES

Berges aménagées : 25 347 mètres linéaires dont :

Berges de l'Ill : 12 700 ml + 2 100 ml au centre ville 24,40 ha  
 Berges du Ziegelwasser : 3 185 ml 6,90 ha  
 Berges du Rhin Tortu : 3 730 ml 6,20 ha  
 Fossé des Remparts : 2 990 ml 2,40 ha  
 Berges du Muhlbach : 642 ml 1,26 ha



Berges aménagées de l'Ill Quai Koch



Berges « sauvages » de l'Ill aux Ponts Couverts

Photos Michel Hoff - SBA

**ANNEXE 8****LES STATUTS DES ESPECES**

Plante de la directive Natura 2000

HA2 : Annexe 2

HA4 : Annexe 4

HA5 : Annexe 5

Protection Nationale

NA1 : Annexe 1

NA2 : Annexe 2

Listes Rouges Nationales

LR1 : Liste Rouge Nationale 1

LR2 : Liste Rouge Nationale 2

Protection régionale : PA

Taxon de la Liste Rouge Alsace

DI : Taxon disparu

DA : Taxon en danger

VU : Taxon vulnérable

DE : Taxon en déclin

LO : Taxon localisé

RA : Taxon rare

Espèce déterminante ZNIEFF Alsace<sup>15</sup>

Valeurs ZNIEFF de 5, 10, 20, 100

Autres statuts

cultivé : plante cultivée, qui peut localement être subspontanée

envahissant : plante envahissante ou potentiellement envahissante.

---

<sup>15</sup> Un site peut être classé en ZNIEFF lorsque le total des valeurs ZNIEFF des plantes présentes sur le site dépasse 100.