

L'herbier d'un étudiant en pharmacie des années 1920 : l'herbier Guido Heimann de Saverne (Bas-Rhin)

In: Revue d'histoire de la pharmacie, 93e année, N. 347, 2005. pp. 458-465.

Citer ce document / Cite this document :

Hoff Michel. L'herbier d'un étudiant en pharmacie des années 1920 : l'herbier Guido Heimann de Saverne (Bas-Rhin). In: Revue d'histoire de la pharmacie, 93e année, N. 347, 2005. pp. 458-465.

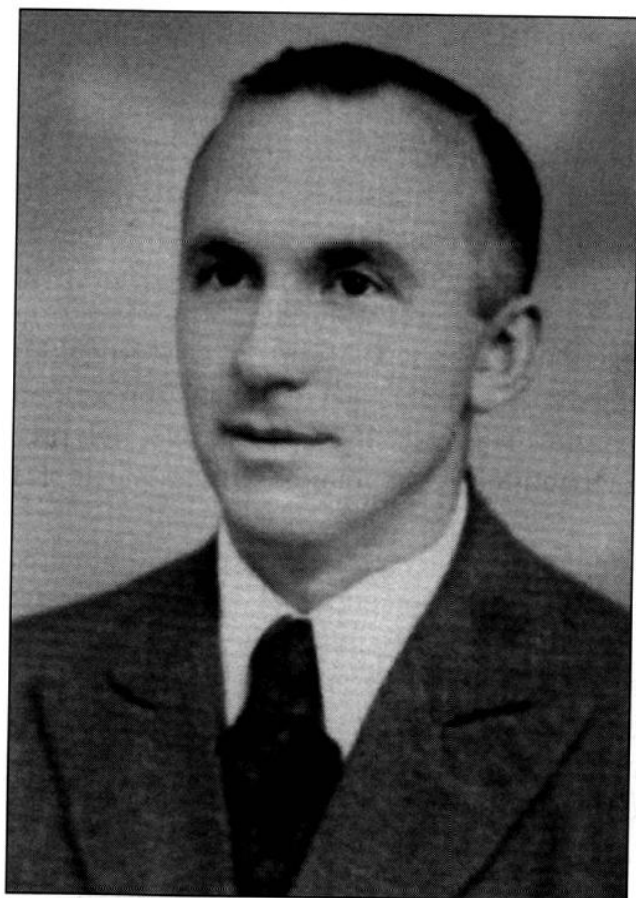
doi : 10.3406/pharm.2005.5882

http://www.persee.fr/web/revues/home/prescript/article/pharm_0035-2349_2005_num_93_347_5882

LE PATRIMOINE PHARMACEUTIQUE

L'herbier d'un étudiant en pharmacie des années 1920 : l'herbier Guido Heimann de Saverne (Bas-Rhin)

L'herbier de l'Université Louis Pasteur (STR) a reçu en avril 2004, de M^{me} Elsa Manet, une collection de 127 spécimens de plantes séchées, réalisée dans les années 1920 par le père de M^{me} Manet, M. Guido Heimann, pharmacien. Cet herbier a été constitué lors de ses études de pharmacie à Strasbourg. M. G. Heimann (22 juillet 1905 - juillet 1971) était docteur en pharmacie de l'Université de Strasbourg (1933). Sa thèse de pharmacie, des photos et certains de ses manuscrits ont été déposés également à l'herbier de Strasbourg. Guido Heimann a par la suite été pharmacien à Saverne, Marmoutier, Strasbourg (Bas-Rhin) et Rixheim (Haut-Rhin). Il a publié en 1936, avec le botaniste savernois Émile Walter, la redécouverte à Niederbronn-les-Bains de la berce du Caucase (*Heracleum mantegazzianum*). Celle-ci avait été cultivée comme plante ornementale à Niederbronn dans les années 1886, puis avait disparue.



M. Guido Heimann dans les années 1930.

L'herbier G. Heimann a été informatisé dans la base de données de l'herbier de Strasbourg et sera intercalé

dans l'herbier général d'Alsace afin d'être disponible pour les recherches en botanique. L'herbier de Strasbourg rassemble environ 400 000 spécimens de plantes du monde entier, dont environ 80 000 d'Alsace et des environs. Plusieurs inventaires ont été publiés (Kapp, 1959 ; Hoff et Gradstein, 1991).

Description de l'herbier G. Heimann

1. L'herbier

L'herbier est contenu dans un dossier cartonné (31 x 41 cm) et rassemble 127 plantes classées par famille. Chaque spécimen est collé dans une chemise de papier 21 x 33 cm et comprend une étiquette. Les spécimens sont de bonne qualité et tout à fait reconnaissables.

Sur les étiquettes sont indiqués :

- le nom de la famille ;
- le nom scientifique ;
- les noms vernaculaires en français et en allemand ;
- la localité de collecte (cependant souvent peu précise) ;
- le terrain (sols, substrat ou végétation) ;
- la date (limitée au mois et à l'année).

2. Les récoltes

Les récoltes ont été effectuées dans le Bas-Rhin, essentiellement à Saverne et dans ses environs très proches. À Saverne même : au Château d'eau, au Rehwiesen, le long de la Zorn, du Canal de la Marne au Rhin et de la voie ferrée ; vers les montagnes et le Col de Saverne au Saut du Prince Charles, dans les vallées de la Ramsthal et de la Schlette, au Koepfel, aux châteaux ruinés du Griffon,

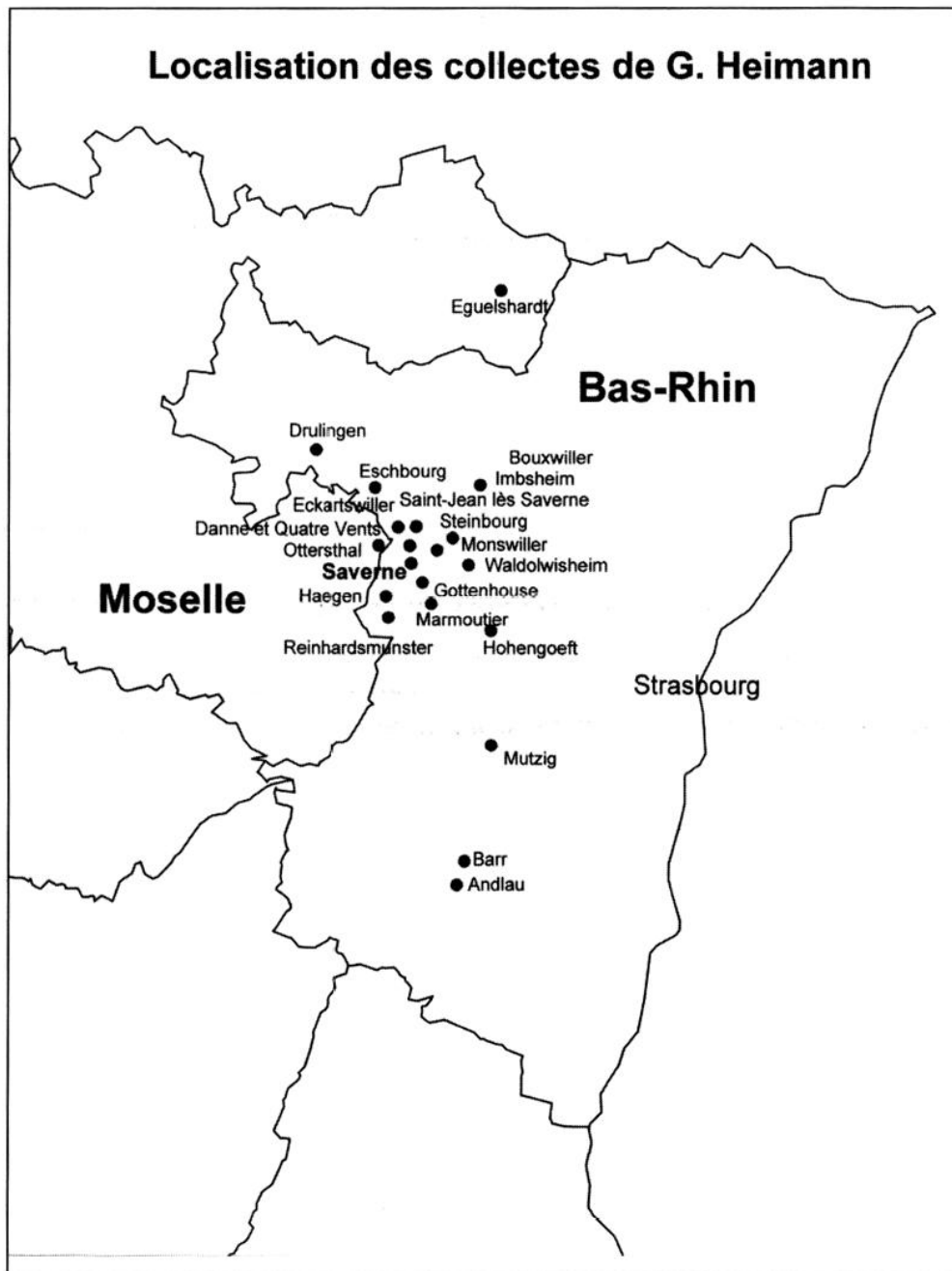


Le dossier de l'herbier.



Un dossier d'une famille, les Lamiaceae.

du Haut-Barr et du Geroldseck, au Judenbergthal et au Baerenbachtal, et vers la plaine d'Alsace à la Faisanderie et au Kreuzfeld. Les communes voisines ont également été visitées : Gottenhouse, Ottersthal, Saint-Jean-Saverne, Monswiller, Haegen, Marmoutier, Reinhardsmunster, Steinbourg et Waldolwisheim. Plus loin, Guido Heimann a collecté quelques plantes au Bastberg près de Bouxwiller en mai 1924, ainsi que dans la région de Phalsbourg – Danne-et-Quatre-Vents. Les collectes les plus éloignées viennent de Drulingen, du Pays de Bitche, avec quelques collectes à Mutzig, à Barr et Andlau en mai 1924 et au Ballon d'Alsace (Haut-Rhin) en août 1924.

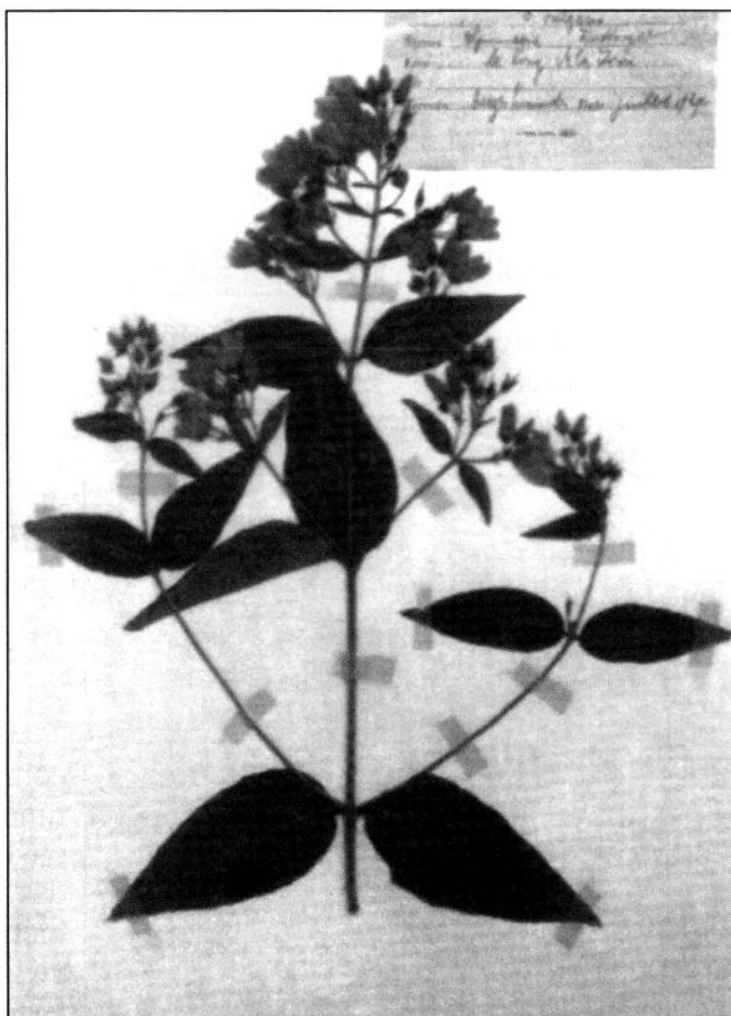


Les forêts sur substrat gréseux (34 espèces), les rochers de grès (11 espèces) et les pelouses et prairies des coteaux calcaires (43 espèces) sont les principaux milieux visités, ainsi que les champs cultivés (19 espèces), les prés et les haies. Les zones humides sont moins fréquentées (7 espèces). On note quelques plantes de jardin, espèces cultivées ou mauvaises herbes (16 espèces).

Analyse de l'herbier

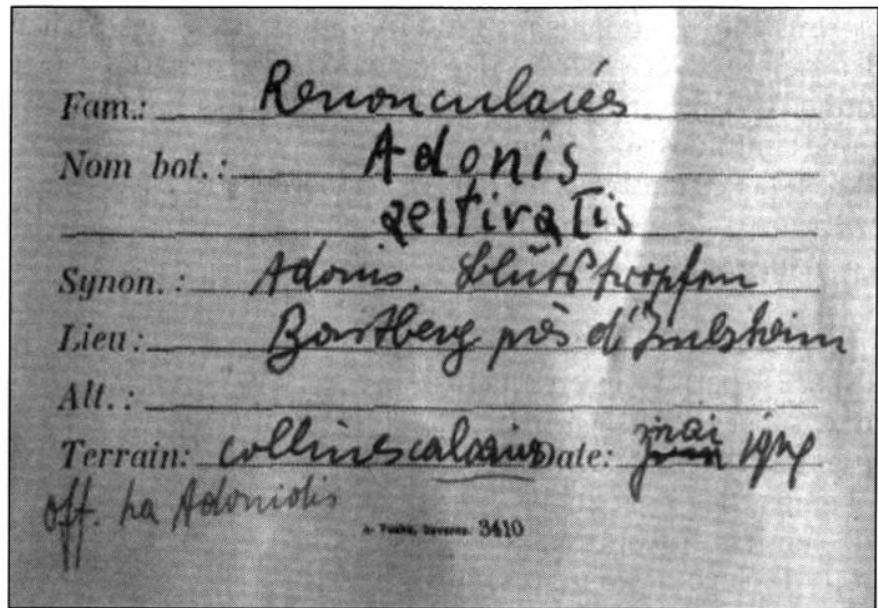
L'herbier rassemble les espèces parmi les fréquentes d'Alsace. Les principales plantes des jardins, des champs, des prés et des bords de sentiers forestiers des environs de Saverne sont présentes. Au total 43 familles sont représentées, soit environ le quart des familles de la Flore d'Alsace (Issler *et al.*, 1982). Les Renonculaceae et les Lamiaceae (12 spécimens), les Asteraceae (11 sp.), les Brassicaceae, les Orchidaceae et les Primulaceae (6 sp.) sont les familles les mieux représentées. L'herbier n'avait certainement pas vocation à être exhaustif. On peut cependant noter l'absence d'arbre ou d'arbuste (à part le troène) ainsi que des Poaceae, des Cyperaceae ou des fougères. Il est probable que les ligneux (environ une trentaine d'espèces en Alsace) étaient bien connus de G. Heimann, tandis que les graminées et les fougères présentent peu d'intérêt médicinal.

L'herbier Heimann possède cependant quelques espèces intéressantes ou remarquables. Neuf espèces appartiennent à la liste rouge de la flore menacée d'Alsace et *Adonis aestivalis* est protégée depuis 1993. On trouve plusieurs orchidées : *Cephalanthera longifolia*, *Listera ovata*, *Orchis anthropophora*, ainsi que les trois principaux Ophrys : *Ophrys apifera*, *Ophrys fuciflora* et *Ophrys muscifera* ; des messicoles dont certaines sont en voie de disparition en Alsace : *Adonis aestivalis*,

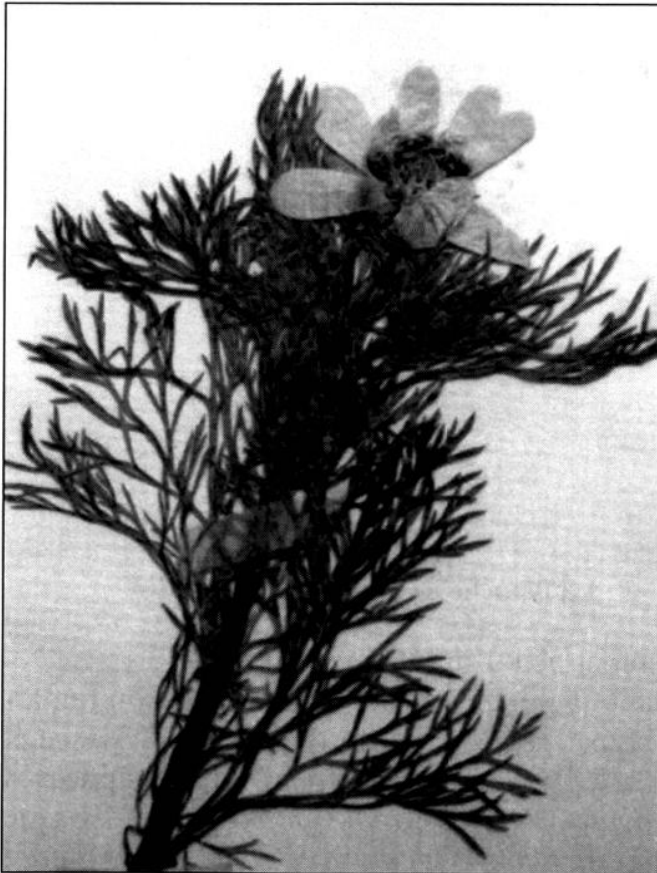


La planche de *Lysimachia vulgaris*.

Consolida regalis, *Ranunculus arvensis*, *Sherardia arvensis* ; quelques espèces cultivées dans des jardins comme plantes alimentaires ou médicinales : l'absinthe (*Artemisia absinthium*), le souci (*Calendula officinalis*), le chénopode bon-henri (*Chenopodium bonus-henricus*), la livèche appelée localement maggi ou maggikraut (*Levisticum officinale*), le ricin (*Ricinus communis*) et la rue fétide (*Ruta graveolens*). Relevons aussi quelques



L'étiquette d'herbier d'*Adonis aestivalis*.



Le spécimen d'*Adonis aestivalis*.

plantes plus rares, comme celles du Ballon d'Alsace : *Pulsatilla alpinum* et *Aquilegia vulgaris* ou *Pyrola minor* dans la Baerenbachtal et *Thesium humifusum* à Andlau.

Conclusion

L'herbier Guido Heimann, comme de nombreux herbiers d'instituteurs ou d'étudiants en médecine ou en pharmacie (Hoff, 2001) sont des collections précieuses. Ces herbiers sont des témoins des paysages végétaux anciens car ce sont souvent les plantes les plus fréquentes qui ont été recueillies. Ainsi, ces herbiers révèlent des scènes disparues, comme des champs de blés autour de Saverne à *Adonis aestivalis*, *Consolida regalis* et *Ranunculus arvensis*, trois espèces messicoles ayant très fortement régressées en Alsace depuis une trentaine d'année. La composition de l'herbier montre

aussi que ce sont les familles des plantes médicinales qui sont surtout récoltées. À côté des herbiers historiques majeurs comme par exemple l'herbier Villars (Poncet, 1999), l'herbier Contejean (Contejean, 1895) ou l'herbier Mougeot (Hoff *et al.*, 1995), ces petites collections permettent d'apporter des stations parfois nouvelles surtout pour des plantes relativement banales mais qui sont souvent négligées par les botanistes professionnels. Elles complètent ainsi l'herbier d'Alsace et sont mises à la disposition des chercheurs en botanique pour des travaux de taxonomie ou de phytogéographie. Les localisations vont également servir à compléter l'atlas de répartition des plantes d'Alsace. Tout herbier, même modeste, apporte des connaissances.

BIBLIOGRAPHIE

C. CONTEJEAN, « Les herbiers de la Flore de Montbéliard », *Mémoires Soc. Emulation Montbéliard*, 1895, 25 (4) : 19-48.

G. HEIMANN, *Sur la teneur en glucoside cyanhydrique des feuilles de Laurier-cerise, du Pêcher et du Sureau noir, dans ses rapports avec la lumière et l'obscurité*, Imprimerie Ch. Roch, Strasbourg, 1933 : 1-52.

M. HOFF, « New collections at the herbier de l'Université Louis Pasteur de Strasbourg (STR). News and Notes, Herbaria, Collections, and Collectors », *Taxon*, 1996, 45, (2) : 391.

M. HOFF, « Botanique. À propos d'un herbier alsacien du XIX^e siècle découvert à Wissembourg. La Botanique dans l'Outre-Forêt depuis 1870 », *L'Outre-Forêt, Revue du Cercle d'histoire et d'archéologie de l'Alsace du Nord*, 2001, 133 : 13-32.

M. HOFF, F. DREGER, R. MIESCH, « L'herbier " *Stirpes cryptogamae vogeso-rhenanae* " de J.B. Mougeot, C.G. Nestler et W.P. Schimper », *Bulletin de l'Association philomathique d'Alsace et de Lorraine*, 1995, 31 : 77-91.

M. HOFF, R. GRADSTEIN, « L'herbier de l'Université Louis Pasteur de Strasbourg (STR) », *Taxon*, 1991, 40 (1) : 89-91.

E. ISSLER, E. LOYSON, E. WALTER, *Flore d'Alsace. Plaine rhénane, Vosges et Sundgau*. 2^e éditions. Société d'étude de la flore d'Alsace, Institut de Botanique, Strasbourg : 1-621, 1982.

E. KAPP, 1959. « Les collections de l'Institut de botanique de la Faculté des sciences de Strasbourg », In : « 85^e Session extraordinaire dans les Vosges et en Alsace, 1958 », *Bull. Soc. Bot. France, Paris* 106 : 197-199.

V. PONCET, *L'herbier Dominique Villars. Témoin de la flore du Dauphiné*. Série Inventaire des collections du Muséum de Grenoble, Édition Muséum d'histoire naturelle de la ville de Grenoble, 1999 : 1-200.

E. WALTER, G. HEIMANN, « Une étrangère décorative en train de se fixer dans notre station thermique », *Bull. Club Vosgien, Sect. Niederbronn - Reichshoffen*, 1936, 78 : 428-430.

Michel Hoff¹

1. Conservateur de l'herbier de Strasbourg, Institut de Botanique, Université Louis-Pasteur, 28 rue Goethe, 67000 Strasbourg.

ANNEXE

Liste des espèces de l'herbier G. Heimann

- Achillea millefolium* L. (ASTERACEAE)
Adonis aestivalis L. (RANUNCULACEAE) –
 Liste Rouge Alsace, plante protégée.
Adoxa moschatellina L. (ADOXACEAE)
Agrimonia eupatoria L. (ROSACEAE)
Alliaria petiolata (M. Bieb.) Cavara & Grande
 (BRASSICACEAE)
Anagallis arvensis L. (PRIMULACEAE)
Anemone nemorosa L. (RANUNCULA-
 CEAE)
Anemone ranunculoides L.
 (RANUNCULACEAE)
Aquilegia vulgaris L. (RANUNCULACEAE)
Artemisia absinthium L. (ASTERACEAE)
Barbarea vulgaris R. Br. (BRASSICACEAE)
Borago officinalis L. (BORAGINACEAE)
Bryonia dioica Jacq. (CUCURBITACEAE)
Calendula officinalis L. (ASTERACEAE)
Calluna vulgaris (L.) Hull (ERICACEAE)
Caltha palustris L. (RANUNCULACEAE)
Campanula rapunculoides L.
 (CAMPANULACEAE)
Campanula rotundifolia L.
 (CAMPANULACEAE)
Cardamine pratensis L. (BRASSICACEAE)
Centaurea jacea L. (ASTERACEAE)
Cephalanthera longifolia (L.) Fritsch
 (ORCHIDACEAE)
Chenopodium album L.
 (CHENOPODIACEAE)
Chenopodium bonus-henricus L.
 (CHENOPODIACEAE) – Liste Rouge Alsace
Chrysosplenium alternifolium L.
 (SAXIFRAGACEAE)
Circaea lutetiana L. (OENOTHERACEAE)
Clematis vitalba L. (RANUNCULACEAE)
Clinopodium vulgare L. (LAMIACEAE)
Consolida regalis S.F. Gray
 (RANUNCULACEAE) – Liste Rouge Alsace
Conyza canadensis (L.) Cronq.
 (ASTERACEAE)
Corydalis cava (L.) Schweigg. & Koerte
 (PAPAVERACEAE)
Daucus carota L. (APIACEAE)
Echium vulgare L. (BORAGINACEAE)
Epilobium angustifolium L.
 (OENOTHERACEAE)
Epilobium montanum L.
 (OENOTHERACEAE)
Erophila verna (L.) Chevall.
 (BRASSICACEAE)
Eupatorium cannabinum L. (ASTERACEAE)
Euphorbia cyparissias L.
 (EUPHORBIACEAE)
Euphrasia nemorosa (Pers.) Wallr.
 (SCROPHULARIACEAE)
Filipendula ulmaria (L.) Maxim.
 (ROSACEAE)
Fumaria officinalis L. (PAPAVERACEAE)
Galium verum L. (RUBIACEAE)
Genista germanica L. (FABACEAE)
Genista sagittalis L. (FABACEAE)
Geranium pyrenaicum Burm. fil.
 (GERANIACEAE)
Geranium robertianum L. (GERANIACEAE)
Geum urbanum L. (ROSACEAE)
Glechoma hederacea L. (LAMIACEAE)
Helleborus foetidus L. (RANUNCULACEAE)
Humulus lupulus L. (CANNABACEAE)
Hypericum perforatum L. (HYPERICACEAE)
Hypericum tetrapterum Fries
 (HYPERICACEAE)
Impatiens noli-tangere L. (BALSAMINACEAE)
Impatiens parviflora DC.
 (BALSAMINACEAE)
Lamium album L. (LAMIACEAE)
Lamium maculatum L. (LAMIACEAE)
Levisticum officinale W.D.J. Koch
 (APIACEAE)
Ligustrum vulgare L. (OLEACEAE)
Linaria vulgaris Miller
 (SCROPHULARIACEAE)

- Listera ovata* (L.) R. Br. (ORCHIDACEAE)
Lycopus europaeus L. (LAMIACEAE)
Lysimachia nemorum L. (PRIMULACEAE)
Lysimachia nummularia L. (PRIMULACEAE)
Lysimachia vulgaris L. (PRIMULACEAE)
Lythrum salicaria L. (LYTHRACEAE)
Maianthemum bifolium (L.) F.W. Schmidt
 (CONVALLARIACEAE)
Matricaria chamomilla L. (ASTERACEAE)
Matricaria discoidea DC. (ASTERACEAE)
Melilotus officinalis Lam. (FABACEAE)
Mentha aquatica L. (LAMIACEAE)
Mentha x villosa Hudson (LAMIACEAE)
Mercurialis annua L. (EUPHORBIACEAE)
Myosoton aquaticum (L.) Moench
 (CARYOPHYLLACEAE)
Oenothera biennis L. (OENOTHERACEAE)
Ononis spinosa L. (FABACEAE)
Ophrys apifera Hudson (ORCHIDACEAE) –
 Liste Rouge Alsace.
Ophrys fuciflora (Schmidt) Moench
 (ORCHIDACEAE) – Liste Rouge Alsace
Ophrys insectifera L. (ORCHIDACEAE) –
 Liste Rouge Alsace
Orchis anthropophora (L.) Allioni
 (ORCHIDACEAE) – Liste Rouge Alsace
Papaver rhoeas L. (PAPAVERACEAE)
Parietaria officinalis L. (URTICACEAE)
Paris quadrifolia L. (TRILLIACEAE)
Phyteuma spicatum L. (CAMPANULACEAE)
Plantago media L. (PLANTAGINACEAE)
Polygala vulgaris L. (POLYGALACEAE)
Polygonum amphibium L.
 (POLYGONACEAE)
Polygonum persicaria L. (POLYGONACEAE)
Potentilla anserina L. (ROSACEAE)
Potentilla argentea L. (ROSACEAE)
Prenanthes purpurea L. (ASTERACEAE)
Primula elatior (L.) Hill (PRIMULACEAE)
Primula veris L. (PRIMULACEAE)
Prunella vulgaris L. (LAMIACEAE)
Pulsatilla alpina (L.) Delarbre
 (RANUNCULACEAE) – Liste Rouge Alsace
Pyrola minor L. (ERICACEAE)
Ranunculus arvensis L.
 (RANUNCULACEAE) – Liste Rouge Alsace
Ranunculus bulbosus L.
 (RANUNCULACEAE)
Ranunculus ficaria L. (RANUNCULACEAE)
Ricinus communis L. (EUPHORBIACEAE)
Ruta graveolens L. (RUTACEAE)
Salvia pratensis L. (LAMIACEAE)
Sanicula europaea L. (APIACEAE)
Saponaria officinalis L.
 (CARYOPHYLLACEAE)
Saxifraga granulata L. (SAXIFRAGACEAE)
Scabiosa columbaria L. (DIPSACACEAE)
Scilla bifolia L. (HYACINTHACEAE)
Scrophularia nodosa L.
 (SCROPHULARIACEAE)
Sedum sexangulare L. (CRASSULACEAE)
Sherardia arvensis L. (RUBIACEAE)
Silene dioica (L.) Clairv.
 (CARYOPHYLLACEAE)
Silene flos-cuculi (L.) Greuter & Burdet
 (CARYOPHYLLACEAE)
Silene vulgaris (Moench) Garcke
 (CARYOPHYLLACEAE)
Sinapis alba L. (BRASSICACEAE)
Sisymbrium officinale (L.) Scop.
 (BRASSICACEAE)
Solanum nigrum L. (SOLANACEAE)
Stachys palustris L. (LAMIACEAE)
Stachys sylvatica L. (LAMIACEAE)
Symphytum officinale L.
 (BORAGINACEAE)
Tanacetum vulgare L. (ASTERACEAE)
Thesium humifusum DC. (SANTALACEAE)
Thymus serpyllum L. sensu stricto
 (LAMIACEAE)
Tragopogon dubius Scop. (ASTERACEAE)
Trifolium arvense L. (FABACEAE)
Verbena officinalis L. (VERBENACEAE)
Veronica beccabunga L.
 (SCROPHULARIACEAE)
Veronica chamaedrys L.
 (SCROPHULARIACEAE)
Vinca minor L. (APOCYNACEAE)
Vincetoxicum hirundinaria Medik.
 (ASCLEPIADACEAE)